

19 DOLOMÍA (INDUSTRIAL) 2019

La dolomía es una de las principales rocas industriales de España, explotándose en varios puntos de nuestro país. Entre las formaciones rocosas dolomíticas de España pueden citarse los grandes macizos de dolomías secundarias en la Caliza de Montaña carbonífera de la Cordillera Cantábrica, las dolomías del Triásico, los extensos depósitos de dolomías primarias del Jurásico de las cordilleras Béticas e Ibérica, las dolomías secundarias del Cretácico y las dolomías pulverulentas (creta de dolomía) de las cuencas sedimentarias confinadas del Terciario continental de las cuencas del Ebro, Duero y Tajo, genéticamente relacionadas con la presencia de arcillas especiales magnesianas (sepiolita, bentonita).

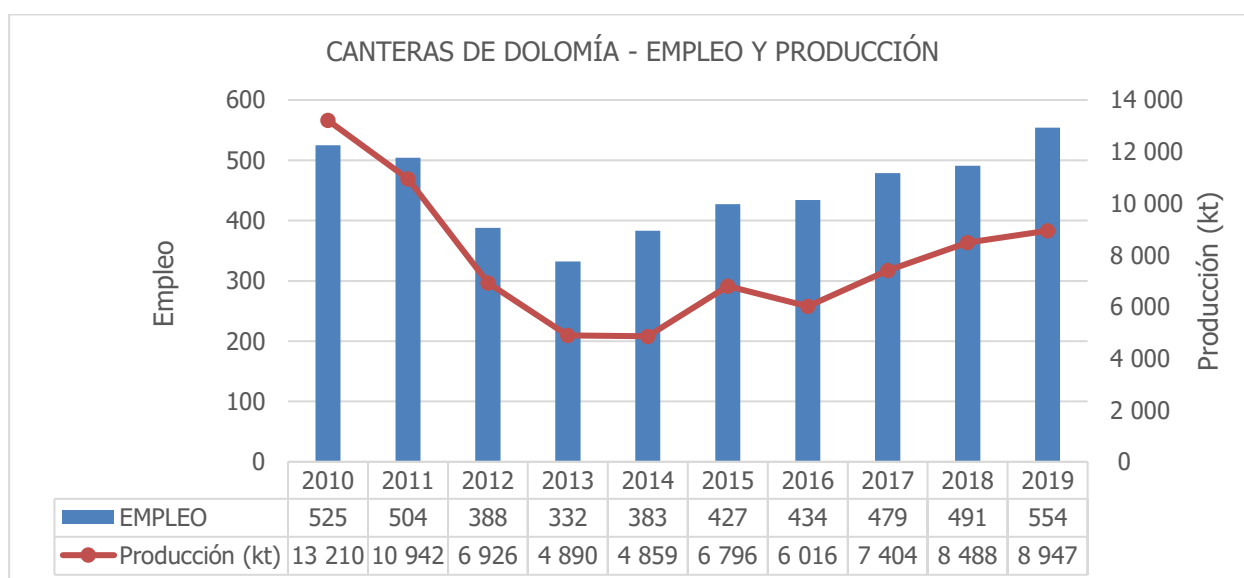
La dolomía tiene innumerables aplicaciones, desde los áridos de machaqueo para construcción, o como roca ornamental (mármoles dolomíticos) hasta la industria química, siendo usada en la fabricación de cerámica, vidrio, esmaltes, caucho, pinturas (el renombrado Blanco de España), cargas blancas, refractarios, como fundente siderúrgico y como corrector de acidez de suelos agrícolas.

19.1 PANORAMA NACIONAL

19.1.1 Producción minera

La evolución de la producción y del empleo en los últimos 10 años se muestra en la figura siguiente.

EVOLUCIÓN DEL EMPLEO Y LA PRODUCCIÓN DE DOLOMÍA



Fuentes: <https://sedeaplicaciones.minetur.gob.es/minerva/>

La producción principal de dolomía se obtiene actualmente de Andalucía, el 67% en 2019, y de Murcia, con el 17%.

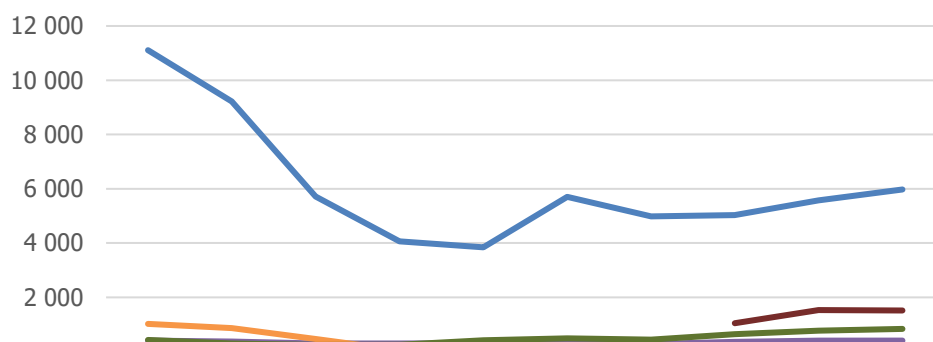
EVOLUCIÓN DE LA PRODUCCIÓN DE DOLOMÍA POR COMUNIDADES AUTÓNOMAS Y PROVINCIAS

Producción (kt)	2010	2011	2012	2013	2014	2015	2016	2017	2018	2019
ANDALUCÍA	11 108	9 213	5 718	4 066	3 842	5 702	4 979	5 033	5 577	5 969
MÁLAGA	3 992	2 745	1 724	1 631	1 311	1 551	1 522	1 480	1 737	2 063
GRANADA	5 655	5 060	2 219	1 652	1 468	2 754	1 925	1 867	1 731	1 741
SEVILLA	753	1 070	796	64	314	616	672	758	842	965
ALMERÍA	709	338	414	290	368	400	430	433	706	741
CÁDIZ			565	429	366	366	380	475	540	426
HUELVA				1	15	15	50	20	22	33
MURCIA								1 046	1 530	1 515
MURCIA								1 046	1 530	1 515
VALENCIA	434	300	245	258	423	488	435	642	773	836
CASTELLÓN	434	300	239	253	241	307	260	462	593	522
VALENCIA			6	5	182	181	175	180	180	315
CANTABRIA	400	374	305	305	314	290	280	357	404	401
CANTABRIA	400	374	305	305	314	290	280	357	404	401
CATALUÑA	134	74	77	78	98	114	76	51	72	85
TARRAGONA	134	74	77	78	98	114	76	51	72	85
ARAGON	9	63	96	78	72	87	119	96	76	78
ZARAGOZA	9	63	96	78	72	87	119	96	76	78
CASTILLA-LA MANCHA	1 021	865	466	57	69	58	73	49	49	49
TOLEDO							35	29	29	29
ALBACETE	277	251	139	57	69	58	38	20	20	20
CIUDAD REAL	743	614	327							
CASTILLA Y LEON	52	34	11	21	8	20	12	8	7	8
LEÓN	18	4	3	15	8	20	12	8	7	8
SEGOVIA							0	0	0	0
ÁVILA	34	30	8	6						
ASTURIAS	53	19	8	27	33	38	42	122		7
ASTURIAS	53	19	8	27	33	38	42	122		7
Total general	13 210	10 942	6 926	4 890	4 859	6 796	6 016	7 404	8 488	8 947

Fuentes: <https://sedeaplicaciones.minetur.gob.es/minerva/>

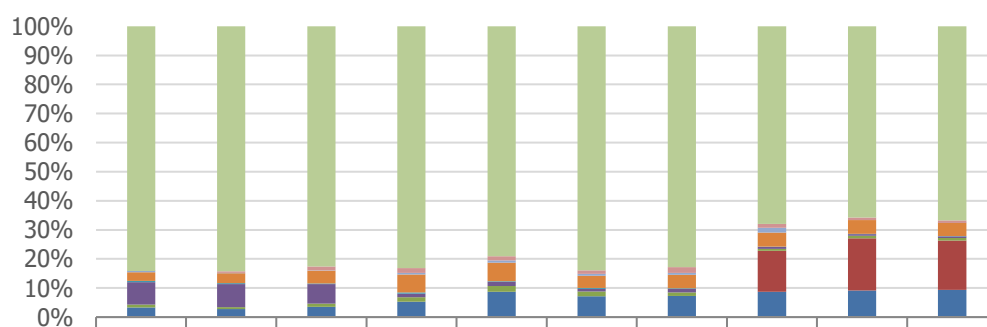
EVOLUCIÓN DE LA PRODUCCIÓN DE DOLOMÍA POR COMUNIDADES AUTÓNOMAS

DOLOMÍA - PRODUCCIÓN POR COMUNIDADES AUTÓNOMAS (kt)



	2010	2011	2012	2013	2014	2015	2016	2017	2018	2019
— ANDALUCIA	11 108	9 213	5 718	4 066	3 842	5 702	4 979	5 033	5 577	5 969
— ARAGON	9	63	96	78	72	87	119	96	76	78
— ASTURIAS	53	19	8	27	33	38	42	122		7
— CANTABRIA	400	374	305	305	314	290	280	357	404	401
— CASTILLA Y LEON	52	34	11	21	8	20	12	8	7	8
— CASTILLA-LA MANCHA	1 021	865	466	57	69	58	73	49	49	49
— CATALUÑA	134	74	77	78	98	114	76	51	72	85
— MURCIA								1 046	1 530	1 515
— VALENCIA	434	300	245	258	423	488	435	642	773	836

DOLOMÍA - DISTRIBUCIÓN DE LA PRODUCCIÓN POR COMUNIDADES AUTÓNOMAS

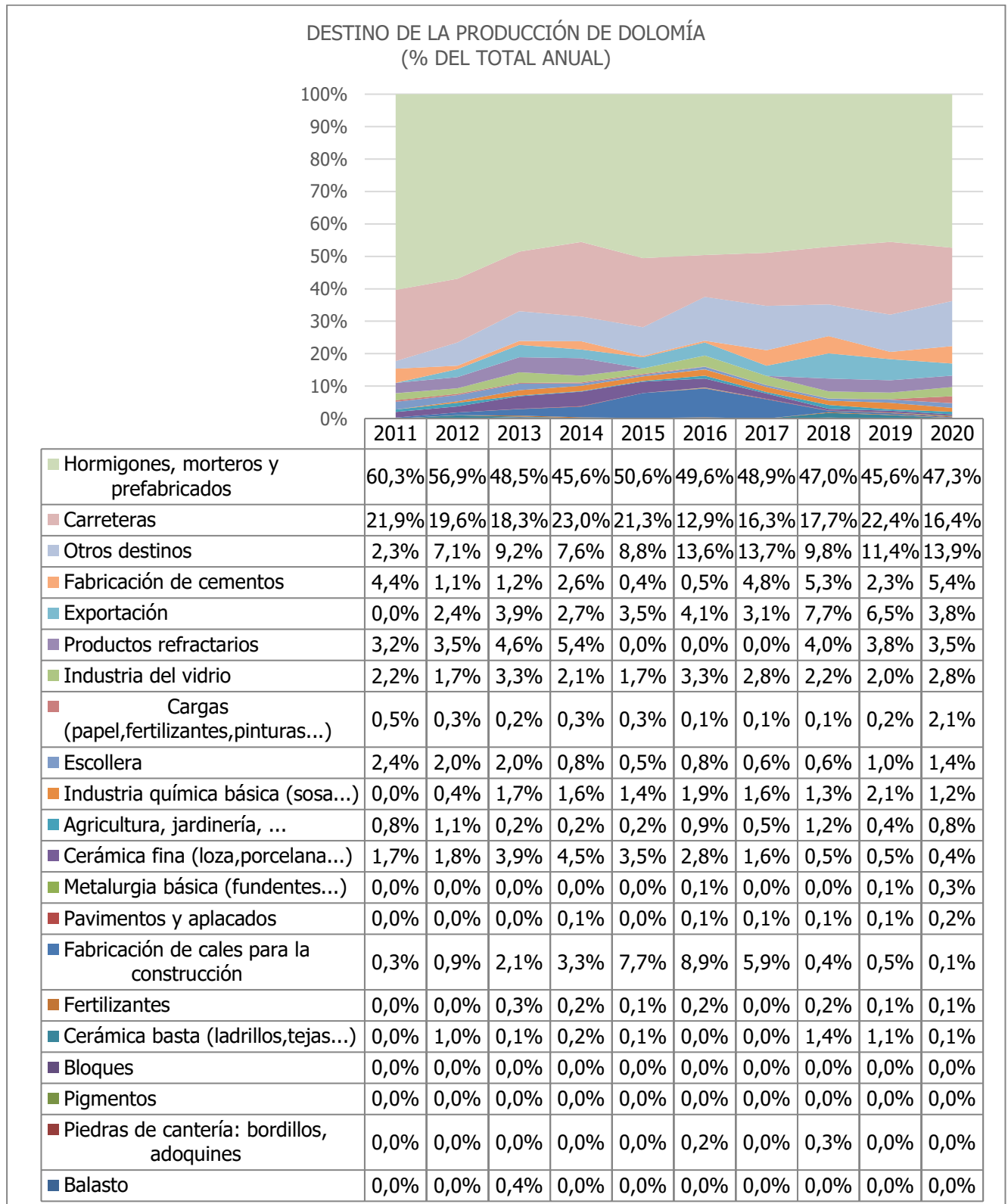


	2010	2011	2012	2013	2014	2015	2016	2017	2018	2019
■ ANDALUCIA	84%	84%	83%	83%	79%	84%	83%	68%	66%	67%
■ ARAGON	0%	1%	1%	2%	1%	1%	2%	1%	1%	1%
■ ASTURIAS	0%	0%	0%	1%	1%	1%	1%	2%	0%	0%
■ CANTABRIA	3%	3%	4%	6%	6%	4%	5%	5%	5%	4%
■ CASTILLA Y LEON	0%	0%	0%	0%	0%	0%	0%	0%	0%	0%
■ CASTILLA-LA MANCHA	8%	8%	7%	1%	1%	1%	1%	1%	1%	1%
■ CATALUÑA	1%	1%	1%	2%	2%	2%	1%	1%	1%	1%
■ MURCIA	0%	0%	0%	0%	0%	0%	0%	14%	18%	17%
■ VALENCIA	3%	3%	4%	5%	9%	7%	7%	9%	9%	9%

Fuentes: <https://sedeaplicaciones.minetur.gob.es/minerva/>

El principal destino de la dolomía es en el sector de la construcción, pero también una parte de la producción es apta para usos industriales de más valor económico

DESTINO DE LA PRODUCCIÓN DE DOLOMÍA (% DEL TOTAL ANUAL)



Fuente: Estadística Minera de España

19.1.1.1 Principales empresas productoras (2012)

El mayor explotador de dolomía en España, con 1,5 Mt anuales aproximadamente, es el grupo *CALCINOR*, de Altzo (Guipúzcoa). Sus empresas filiales, Dolomitas del Norte, SA., y CAPLANSA, explotan canteras en Bueras (Cantabria) y Peñas Negras (Castellón), respectivamente. El grupo explota además 9 canteras en Guipúzcoa siendo 8 de ellas de caliza, 2 más en la zona de Levante, una en Madrid, Sevilla y Gerona, y, por último, una cantera de yeso en Burgos. Se producen anualmente unas 300 000 t de dolomía cruda, más otras 200 000 t de cal dolomítica y dolomía calcinada fabricadas por su filial Dolomitas del Norte en las instalaciones de Bueras, para lo que cuenta con dos hornos verticales; la fábrica de Santullán produce calcinada, pasivada y cal viva, contando con planta de micronización y 3 hornos verticales; y la planta de Montehano que obtiene dolomía sinterizada, con 4 hornos verticales y micronización, todas ellas en Cantabria.

El segundo productor nacional es Productos Dolomíticos de Málaga (PRODOMASA), de Coín (Málaga), con dos canteras en Coín y tres plantas de procesado. Fabrica varios tipos de productos dolomíticos. Se destinan a la industria química (16,2 %), usos en cerámica fina (47,3 %) y usos agrícolas (29,5 %). PRODOMASA posee una planta de micronizado de 40 000 t/año e instalaciones de carga en el puerto de Málaga, con una capacidad de 3,500 t/día de graneles y 2,000 t/día de ensacados. En 2012 la empresa comenzó a fabricar dolomía totalmente blanca, la cual no existía en el mercado, por lo que se sitúa a la vanguardia del sector.

Tanto en la zona de Coín como en varias otras de las provincias de Granada y Almería hay numerosas explotaciones de dolomía, algunas de ellas muy grandes, pero el destino de su producción es como áridos para hormigones, escolleras etc., por lo que no se tratan en este capítulo. Se exceptúan IBERDOL S. A. de Dúrcal (Granada), sociedad que exporta por el puerto de Motril, unas 30 000 t/año de dolomía para vidrio, con destino principal el Reino Unido; y Áridos Los Coinos, de Coín, que exporta unas 10 000 t/año de dolomía para diversos usos, a través del puerto de Málaga.

En Morés (Zaragoza), Dolomías de Aragón S.A. extrae entre 40 000 y 70 000 t/año de dolomía, para producir, mayoritariamente, productos cerámicos con destino al mercado nacional. En la provincia de Tarragona se produjeron unas 61 000 toneladas, en 2012, destinadas en su mayoría a productos cerámicos.

19.1.1.2 Listado de empresas con canteras de dolomía

NÚMERO DE EXPLOTACIONES DE DOLOMÍA POR CCAA, PROVINCIA Y EMPRESA

Número de Explotaciones							
CANTERAS DE DOLOMÍA	2013	2014	2015	2016	2017	2018	2019
ANDALUCÍA	34	36	38	38	37	39	38
ALMERÍA	3	3	4	5	6	6	5
ARIDAN, S.A.	1	1	1	1	1	1	1
ÁRIDOS Y HORMIGONES MIGUEL CASTILLO, S.L.			1	1	1	1	
ÁRIDOS Y HORMIGONES PÉREZ JIMÉNEZ, S.L.	1	1	1	1	1	1	1
CANTERAS SANTA BARBARA, SL					1	1	1
CIRERA HUMBRION, S.L.	1	1	1	1	1	1	1
EXPLOTACIONES ARRIOCA, SL				1	1	1	1
CÁDIZ	2	2	2	1	1	1	1

Número de Explotaciones							
CANTERAS DE DOLOMÍA	2013	2014	2015	2016	2017	2018	2019
SERVICIOS AUXILIARES PORTUENSES ,SL			2				
SERVICIOS AUXILIARES PORTUENSES, SL				1	1	1	1
SERVICIOS AUXILIARES PORTUENSES,S.L.	2	2					
GRANADA	19	20	23	23	21	23	23
ANDALUZA DE MATERIALES, S.L.	1		1				
ÁRIDOS ALMIREZ, SLL				1	1	1	1
ARIDOS ANFERSA, S.L.	1	1	4	4	3	3	3
ARIDOS HNOS GUERRERO S A	1	1	1	1	1	2	2
ARIDOS LOS LINOS,S.L.			1	1	1	1	1
ARIDOS MONTALVO, SCA	1	1	1				
ÁRIDOS MONTALVO, SCA				1	1	1	1
ARIDOS Y TRANSPORTES CARVAJAL			1	1	1		
ÁRIDOS Y TRANSPORTES CARVAJAL, SL						1	1
ARIDOS, DESMONTES Y PERFORACIONES, S.A. (ADEPESA)	2	2	2	2	1	1	1
CASTILLA CABRERA MIGUEL	1	1	1	1	1	1	1
CEOHESA, S.L.	1	1					
CONSTRUCCIONES ARIDEXA, SL	1	1	1	1	1	1	1
FRANCISCO MOLINA SANCHEZ	1	1	1	1	1	1	1
HORMIALCA, S.L.		1		1	1	1	1
HORMIGONES Y CONST HORCONSA SA	1	1	1	1	1	1	1
JUAN SALMERON E HIJOS, S.L.	1	1	1	1	1	1	1
JULIO BAZA, S.A	1	1	1	1	1	1	1
LUIS ATERO E HIJOS, S.L.	1	1	1	1	1	1	1
SANTIAGO DELGADO MOLES						1	1
SIBELCO MINERALES CERAMICOS, S.A.	1	1	1	1	1	1	1
SUCESORES DE FCO. LASTRA S A	1	2	2	1	1	1	1
TRANSPORTES PADUL, S.A.L.	1	1					
TRITURADOS PUERTO BLANCO, SL	2	2	2	2	2	2	2
HUELVA	1	1	1	1	1	1	1
GRAVISUM S.A.	1	1	1	1	1	1	1
MÁLAGA	7	7	6	6	6	6	6
ÁRIDOS Y PREMEZCLADOS, S.A.U.	1	1					
CANTERO Y GARRIDO	1	1	1	1	1	1	1
CEMENTOS PORTLAND VALDERRIVAS, S.A.			1	1	1	1	1
COMPAÑÍA GENERAL DE CANTERAS, S.A.	1	1					
CONMIPUR, S.L.			1	1	1	1	1
CONSTRUCCIONES FERNANDO MORENO, S.A.	1	1					
HOLCIM ÁRIDOS, S.L.	1	1					
HOLCIM ESPAÑA, S.A.				1			
HOLCIM ESPAÑA, S.A. (V2)			1				
PREASUR, S.L.	1	1	1	1	1	1	1
PRODUCTOS DOLOMITICOS DE MALAGA, S.A.						1	1
PRODUCTOS DOLOMITICOS DE MÁLAGA, S.A.	1	1	1	1	1		
Sodira Iberia S.L.					1	1	1
SEVILLA	2	3	2	2	2	2	2
ANDALUZA DE CALES, S.A.	1	1					
ANTONIO MONTARAZ E HIJOS, S.L.	1	1	1	1	1	1	1
SIERRA DE MORON, S.L.		1	1	1	1	1	1
ARAGON	2	2	2	2	2	2	2

Número de Explotaciones							
CANTERAS DE DOLOMÍA	2013	2014	2015	2016	2017	2018	2019
ZARAGOZA	2	2	2	2	2	2	2
ARAGON MINERO DOLOMIAS S.L						1	1
ARRILLAGA GESTIÓN, S.L.	1	1	1	1	1		
DOLOMIAS DE ARAGON, S.L	1	1	1	1	1	1	1
ASTURIAS	2	2	2	2	2		1
ASTURIAS	2	2	2	2	2		1
CALERAS DE SAN CUCAO, S.A.	1	1	1	1	1		
REBARCO. SL	1	1	1	1	1		1
CANTABRIA	1	1	1	2	2	2	2
CANTABRIA	1	1	1	2	2	2	2
DESARROLLOS REVILLA DE CAMARGO, S.L.				1	1	1	1
DOLOMITAS DEL NORTE S.A.	1	1	1	1	1	1	1
CASTILLA Y LEON	2	1	2	2	2	2	2
ÁVILA	1						
ARIDOS HERMANOS JIMENEZ, C.B.	1						
LEÓN	1	1	1	1	1	1	1
ARENAS DE FRESNEDO SL	1	1	1	1	1	1	1
SEGOVIA			1	1	1	1	1
PIZARRAS J.B., S.L.			1	1	1	1	1
CASTILLA-LA MANCHA	3	3	3	3	2	2	2
ALBACETE	3	3	2	2	1	1	1
AGLOMERADOS ALBACETE, S.A.	1	1	1	1			
CANTERA FUENTEALBILLA, S.L.	1	1	1	1	1	1	1
MICRONIZADOS RODAFUERTE, S.L.	1	1					
TOLEDO			1	1	1	1	1
MARMOLES TOLEDANOS, S.L.			1	1	1	1	1
CATALUÑA	2	2	2	2	2	2	2
TARRAGONA	2	2	2	2	2	2	2
CANTERAS Y EXPLOTACIONES AGROPECUARIAS DE LUCAS S.A.	1	1	1	1	1	1	1
DOLOMIAS JUNCOSA S.A.	1	1	1	1			
DOLOMIAS JUNCOSA, SL					1	1	1
MURCIA				1	2	2	2
MURCIA				1	2	2	2
ARIDOS TORRALBA HERMANOS S.A.				1	1	1	1
EXCAVACIONES, VOLADURAS Y OBRAS, S.L.					1	1	1
VALENCIA	2	3	4	4	3	3	5
CASTELLÓN	1	1	2	2	2	2	2
CALES DE LA PLANA, S.A.	1	1	1	1	1	1	1
UXOMAQ S.L.			1	1	1	1	1
VALENCIA	1	2	2	2	1	1	3
ARIDOS LA VALL SL							1
ARIDOS NACHER VALERO, S.L.	1	1	1	1			
ÁRIDOS Y EXCAVACIONES BUGARRA, S.L.							1
CIA. ADMINISTRADORA DE RECURSOS Y OBLIGACIONES S.L. (ANTIGUA PAVASAL S.L.)		1	1	1	1	1	1
Total general	48	50	54	56	54	54	56

Fuente: Ministerio para la Transición Ecológica y el Reto Demográfico. Subdirección General de Minas

19.1.2 Comercio exterior

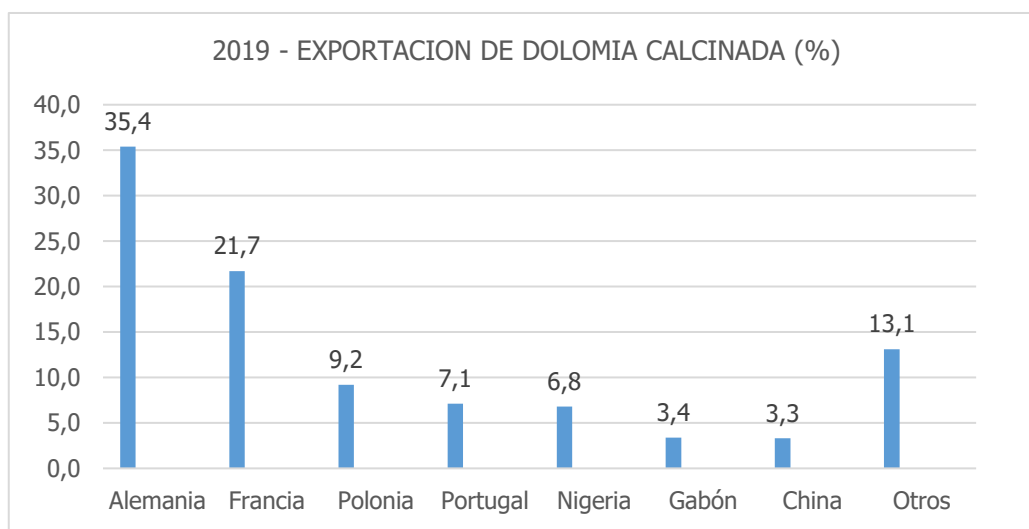
El intercambio comercial de dolomía, tanto cruda como calcinada o aglomerada (cuadro Dol-I), es poco activo, sobre todo del lado importador, pero a partir de 2012 experimentó un notable aumento. Las posiciones arancelarias implicadas son las siguientes:

- 2518.10.00 Dolomita sin calcinar ni sinterizar, llamada cruda
- 2518.20.00 Dolomita calcinada o sinterizada
- 2518.30.00 Aglomerado de dolomita

En 2019, las importaciones disminuyeron un 42% en MgO contenido y 24,6% en valor, con alza en peso del 73,8% en la dolomía aglomerada y bajada del 48,3% en la calcinada, en tanto que las exportaciones cayeron el 35% en contenido, pero subieron un 2,6% en valor, con incremento en peso del 107,7% en dolomía calcinada y recorte del 39,2% en la cruda. El superávit de la balanza comercial de esta sustancia aumentó un 22% respecto a 2018, subiendo a 9,961 M€ (cuadro Dol-II).

El 66,2% del valor de las importaciones correspondió a la dolomía calcinada, el 32,9% a la aglomerada y el 0,9% a la cruda; la primera se adquirió mayoritariamente en Reino Unido (12 693,7 t), más 774,85 t en Italia, 241,6 t en Países Bajos y 24,15 t en Hungría. La aglomerada se compró casi exclusivamente en Italia (2 589,22 t).

Las exportaciones consistieron en un 74,6% (en valor) de dolomía cruda y 25,3% de calcinada, con un 0,1% de aglomerada; la calcinada se distribuyó como se indica en el gráfico siguiente ("otros" incluye a 14 países), destinándose la cruda a Reino Unido (53,3%), Bélgica (8,9%), Brasil (7,2%), Portugal (6,1%), Israel (5,4%), Italia (5,4%), Francia (3,4%), y 41 países más (10,3%).



CUADRO DoI-I.- COMERCIO EXTERIOR DE DOLOMIA (t y 10³ €)

	IMPORTACIONES					
	2017		2018		2019	
I.- Rocas	Cantidad	Valor	Cantidad	Valor	Cantidad	Valor
-Dolomía cruda	166,97	50,48	325,32	47,72	128,02	38,42
-Dolom. calc. o sinter.	18 844,02	3 463,14	26 573,76	5 183,34	13 734,30	2 909,62
-Dolomía aglomerada	1 116,36	586,80	1 489,21	594,03	2 589,26	1 445,82
TOTAL	4 100,42		5 825,09		4 393,86	

	EXPORTACIONES					
	2017		2018		2019	
I.- Rocas	Cantidad	Valor	Cantidad	Valor	Cantidad	Valor
-Dolomía cruda	307 400,43	9 767,96	577 659,6	12 444,74	351 202,05	10 712,69
-Dolom. calc. o sinter.	7 856,13	979,62	11 765,76	1 536,20	24 440,58	3 630,87
-Dolomía aglomerada	25,74	3,97	19,13	10,20	25,62	11,66
TOTAL	10 751,55		13 991,14		14 355,22	

Fuente: Estadística de Comercio Exterior, Agencia Tributaria

**CUADRO DoI-II.- BALANCE DE MATERIAS PRIMAS MINERALES
SUSTANCIA: DOLOMÍA (t de MgO contenido)**

Año	PRODUCCION (t)		COMERCIO EXTERIOR (t)		CONSUMO APARENTE (t) (C = P _I +P _V +I-E)
	Minera (P _I) *	Recuperación (P _V)	Importación (I)	Exportación (E)	
2001	323 268	-	2 046	62 442	262 872
2002		-	1 987	44 777	
2003		-	880	44 993	
2004		-	1 386	35 955	
2005		-	1 964	40 079	
2006		-	1 438	29 713	
2007		-	1 408	32 577	
2008		-	3 406	36 184	
2009		-	514	27 921	
2010		-	620	36 893	
2011		-	1 856	31 638	
2012		-	4 231	33 544	
2013		-	6 268	30 001	
2014		-	5 450	36 444	
2015		-	4 476	37 542	
2016		-	4 208	31 546	
2017	sd	-	5 995	57 381	
2018	sd	-	10 200	107 045	
2019	sd	-	5 914	69 579	sd

** Fuente: Elaboración propia con datos de la Estadística Minera de España*

Año	VALOR DEL SALDO** (10 ³ €)	Autosuficiencia primaria P _I /C	Autosuficiencia prm.+sec. (P _I +P _V)/C	Dependencia técnica (I-E)/C	Dependencia económica I/(C+E)
2001	+ 5 578,00	> 100 %	>100 %		0,6 %
2002	+ 4 618,59	> 100 %	>100 %		
2003	+ 5 457,20	> 100 %	>100 %		
2004	+ 4 722,00	> 100 %	>100 %		
2005	+ 5 193,20	> 100 %	>100 %		
2006	+ 4 467,80	> 100 %	>100 %		
2007	+ 5 135,40	> 100 %	>100 %		
2008	+ 5 758,90	> 100 %	>100 %		
2009	+ 5 275,30	> 100 %	>100 %		
2010	+ 6 817,70	> 100 %	>100 %		
2011	+ 4 760,40	> 100 %	>100 %		
2012	+ 3 920,90	> 100 %	>100 %		
2013	+ 2 494,92	> 100 %	>100 %		
2014	+ 5 094,41	> 100 %	>100 %		
2015	+ 10 363,71	> 100 %	>100 %		
2016	+ 3 690,28	> 100 %	>100 %		
2017	+ 6 651,13	> 100 %	>100 %		
2018	+ 8 166,05	> 100 %	>100 %		
2019	+ 9 961,36	> 100 %	>100 %		

19.2 PANORAMA MUNDIAL

La dolomía para usos industriales aprovecha fundamentalmente su contenido en MgO en buena parte de las mismas aplicaciones que tiene la magnesita (refractarios, corrector de suelos, alimentación animal, fertilizantes, obtención de magnesio metal, etc.), por lo que la evaluación de las necesidades en magnesia de un determinado mercado debe contemplar forzosamente ambas sustancias.

La utilización de la dolomía por la industria de los refractarios requiere su calcinación a muerte (1800°) y una materia prima de gran pureza; el producto calcinado tiene típicamente 40% MgO, 58% CaO y 2% máx. de SiO₂+Al₂O₃+Fe₂O₃. La capacidad occidental de calcinación está en manos de un reducido número de empresas, que extraen la materia prima en canteras propias (excepto *RQI* y *ROI*, cuyas instalaciones de calcinación y fabricación de refractarios quedaron fuera del acuerdo de compra de *Redland* por *Lafarge*); todas ellas, excepto la británica y la española, cuentan con fábrica de refractarios. Estas empresas son las siguientes:

Wulfstralher Feuerfest und Dolomitwerke GmbH (Alemania, filial de *Laradus Vermögensverwaltung GmbH*, en la que *Lhoist* tiene el 20%); 2 Mt/a de dolomía cruda y 400 kt/a de calcinada.

Vereeniging Refractories (Sudáfrica), 1,5 Mt/a de cruda y 250 kt/a de calcinada.

Baker Refractories (EEUU), 1 Mt/a de cruda y 200 kt/a de calcinada.

SA Dolomies de Marche-les Dames (Bélgica, filial del grupo belga *Lhoist*), 200 kt/a de calcinada.

Carmeuse SA (Bélgica), productor de caliza, dolomía y cal con más de 90 plantas a lo largo de Europa (en 15 países y 60 plantas), Asia, África y América del Norte (con sede en Pittsburgh y 28 instalaciones).

Dolomite Franchi SpA (Italia), que explota dolomía en Calerusso (Marone), con reservas para 40 años. En 2012 la empresa *Stopin AG* ha adquirido el 100% de *Dolomite Franchi*.

Lafarge Aggregates Ltd., antes *Redland Aggregates Ltd.* (Reino Unido), está presente en 64 países de todo el mundo. Durante el año 2012 la empresa anunció dos ventas, la de la cartera de materiales de construcción en Reino Unido a *Mittal Investments* y los activos de cementos y áridos en Missouri y Oklahoma a *Eagle Materials Inc.*

Dolomitas del Norte, SA (filial de *CALCINOR, SA*), 50 kt/a de calcinada.

Además de las empresas citadas, se sabe que Ucrania dispone de unas 550 kt/a de capacidad de calcinación, Polonia de 200-250 kt/a, la India de 100 kt/a, y que también en Rusia y Oriente Medio existen algunas instalaciones para este fin. En conjunto, la capacidad total de calcinación debe superar los 3 Mt/a, lo que requeriría unos 15 Mt/a de dolomía cruda.

19.2.1 Producción minera

No se publican estadísticas de producción mundial de dolomía, y los escasos datos puntuales conocidos no discriminan la extraída para usos industriales de la obtenida para áridos de construcción o piedra de cantería. La dolomía calcinada (cal magnesiana o dolomítica) es incluida por el *USGS* en la producción de cal (lime), sin que sea posible su discriminación.

19.2.2 Los precios

Los precios de la dolomía no son objeto de publicación en las revistas especializadas usuales; a título indicativo, en el cuadro adjunto se ha recogido la evolución de los precios medios en el mercado interior norteamericano de la dolomía calcinada cruda (cal dolomítica viva) y de la hidratada (apagada), fob planta, y la de las importaciones y exportaciones españolas de cruda, calcinada y aglomerada durante el último quinquenio.

EVOLUCIÓN DE LOS PRECIOS

	2015	2016	2017	2018	2019
EEUU, \$/t fob planta					
- Cal dolomítica viva	129,90	117,80	sd	sd	sd
- Cal dolomítica apagada	170,00	154,20	sd	sd	sd
España, importación					
- Dolomía cruda, € / t	432,56	174,42	302,33	135,44	300,11
- Dolomía calcinada, id.	204,06	195,02	183,78	195,05	211,85
- Dolomía aglomerada, id.	463,43	450,48	525,63	398,89	558,00
España, exportación					

	2015	2016	2017	2018	2019
- Dolomía cruda, € / t	58,54	33,35	31,77	21,54	30,50
- Dolomía calcinada, id.	102,37	109,98	124,69	130,57	146,56
- Dolomía aglomerada, id	105,23	–	154,23	533,19	455,11

Fuentes: Min. Yearbook 2015 a 2016, Lime, USGS, y elaboración propia con datos de la Estadística de Comercio Exterior

Comparando ambas referencias, se concluye que las importaciones españolas de dolomía calcinada (cal dolomítica) afectan a calidades especiales de alto valor añadido, mientras que las exportaciones, con precios medios más acordes con los norteamericanos, corresponden a una calidad estándar.