

## 29 SAL COMÚN 2019

---

### 29.1 PANORAMA NACIONAL

La obtención y comercio de la sal común han sido actividades de carácter histórico en la Península Ibérica donde desde época remota propiciaron la creación de asentamientos de población. En la actualidad, en España la producción de sal cubre las necesidades de consumo interior y, asimismo, permite mantener una firme posición internacional como país exportador.

La producción nacional de sal común se obtiene por dos vías: beneficio de salmueras naturales (salinas marinas y salinas de interior) y laboreo minero (explotaciones de halita o de este mineral conjuntamente con sales potásicas).

El beneficio de la *sal marina* y de la *sal manantial* se basa en la evaporación natural de agua marina o aguas continentales concentradas en cloruro sódico, por la acción combinada del calor solar y la cinética del aire; el proceso productivo para la recogida de la sal (*cosecha*) comúnmente tiene lugar en periodo estival. Las instalaciones constan de depósitos de concentración y balsas de evaporación-precipitación.

La industria de manufactura de sal marina está presente en las provincias de Tarragona, Alicante, Murcia, Almería, Baleares, Huelva, Cádiz y Las Palmas. Entre ellas la única excepción respecto al carácter estacional de la producción, condicionado por la climatología, es la de Torrevieja-La Mata (Alicante) donde se consigue mantener la producción a lo largo de casi todo el año mediante incorporación de salmuera obtenida por minería de disolución profunda en el diapiro salino de Pinoso (Alicante).

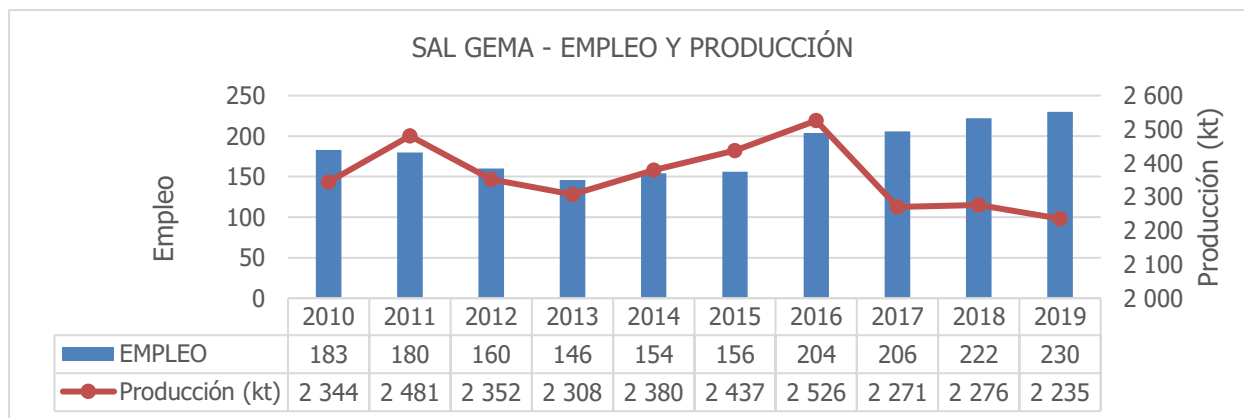
Las salinas de interior se alimentan con aguas saladas de manantiales, arroyos, pozos o lagunas; las instalaciones de carácter más tradicional comprenden un pequeño número de balsas, algunas con función de concentradores; su número ha ido disminuyendo en las últimas décadas por razones socioeconómicas. En instalaciones con mayor capacidad de producción se agrupan baterías de depósitos y balsas, combinándose en algunos casos (Jumilla, Murcia; Monzón, Huesca) procesos de concentración y evaporación natural en las balsas, con tratamientos industriales en plantas de evaporación al vacío y el abastecimiento con salmueras obtenidas por minería de disolución. Se encuentran en producción salinas de interior en las provincias de Álava, Alicante, Burgos, Córdoba, Cuenca, Murcia, Navarra, Sevilla y Soria.

Por lo que respecta al desarrollo de minería de sal gema o sal de roca (halita) las áreas de actividad se centran en las CC.AA. de Cantabria, Aragón (Huesca y Zaragoza), Cataluña (Barcelona) y Navarra. El sector abarca tanto el laboreo subterráneo convencional, por cámaras y pilares, con extracción de mineral y tratamiento en planta mineralúrgica, como técnicas de minería por disolución "in situ" de depósitos subterráneos, mediante perforación de sondeos, introducción de agua dulce a presión y extracción de salmuera concentrada. Las características geológicas y especificaciones del consumo influyen sobre la elección de unos u otros métodos de explotación.

### 29.1.1 Producción

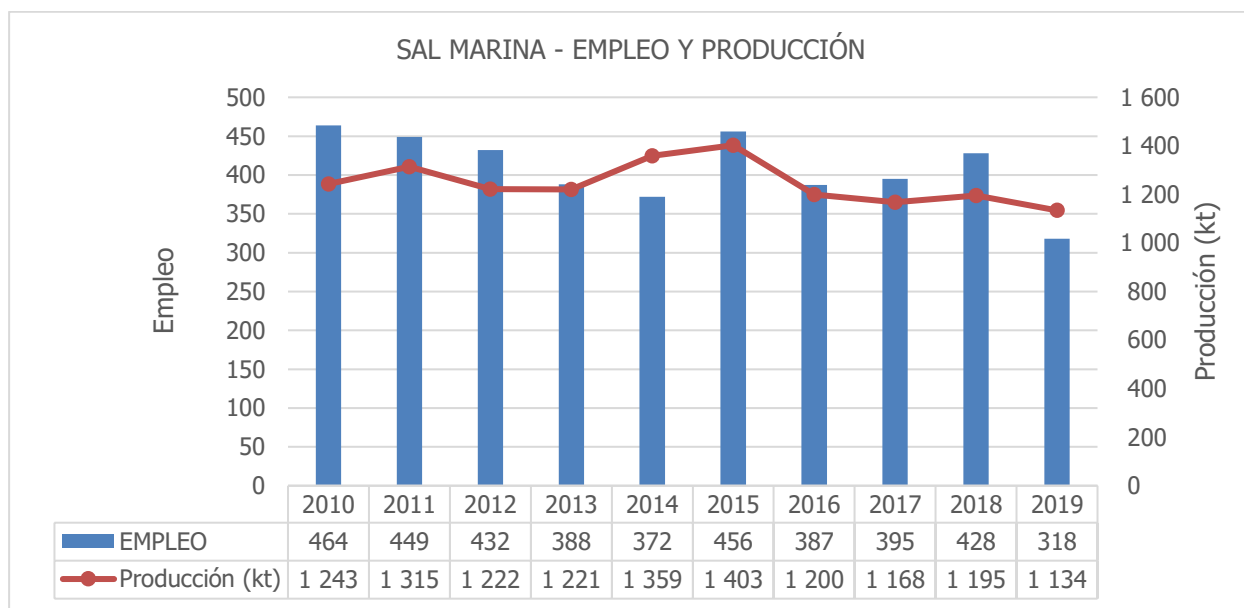
Las mayores producciones proceden de Cantabria y de Cataluña.

#### **EVOLUCIÓN DE LA PRODUCCIÓN Y DEL EMPLEO EN LA MINERÍA DE SAL COMÚN**

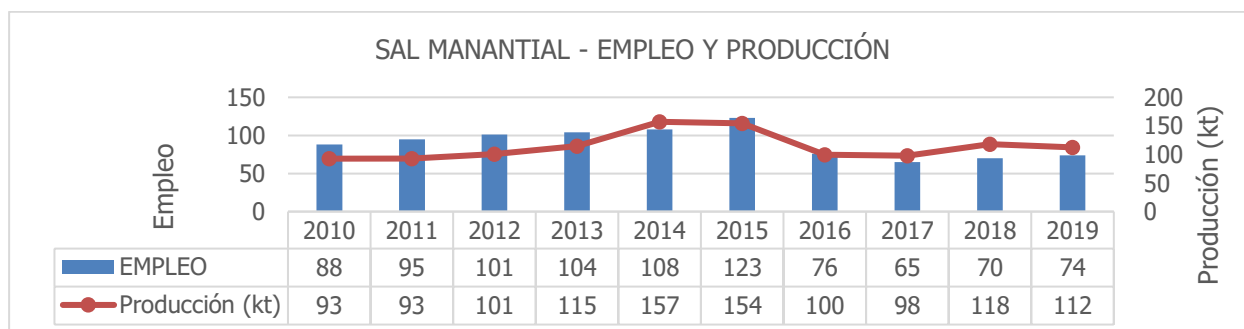


fuentes: <https://sedeaplicaciones.minetur.gob.es/minerva/>

\* No se incluye la producción de sal común procedente de la minería de la potasa.

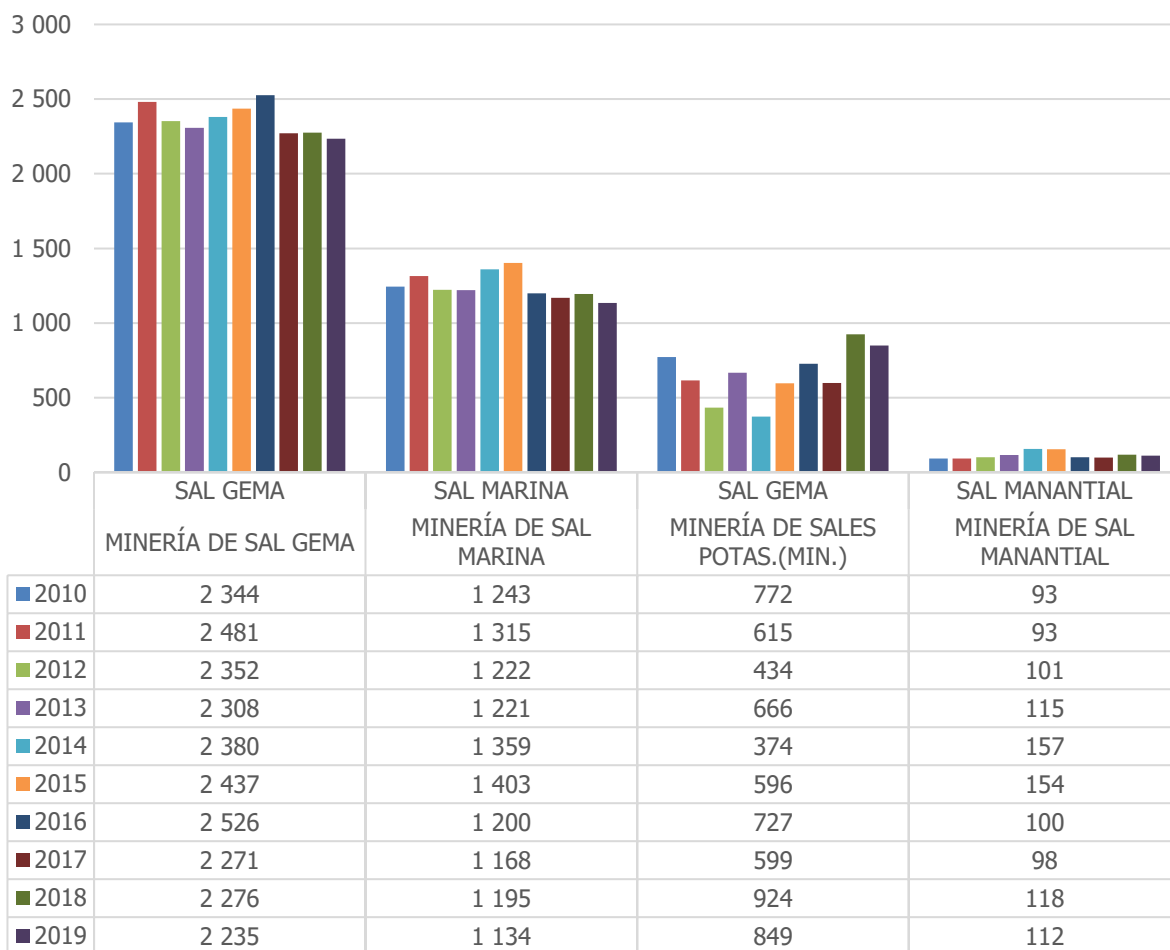


fuentes: <https://sedeaplicaciones.minetur.gob.es/minerva/>



fuentes: <https://sedeaplicaciones.minetur.gob.es/minerva/>

### SAL COMÚN - EVOLUCIÓN POR TIPO DE PRODUCCIÓN (kt)



fuentes: <https://sedeaplicaciones.minetur.gob.es/minerva/>

### SAL COMÚN - DISTRIBUCIÓN DE LA PRODUCCIÓN POR AUTONOMÍAS Y PROVINCIAS

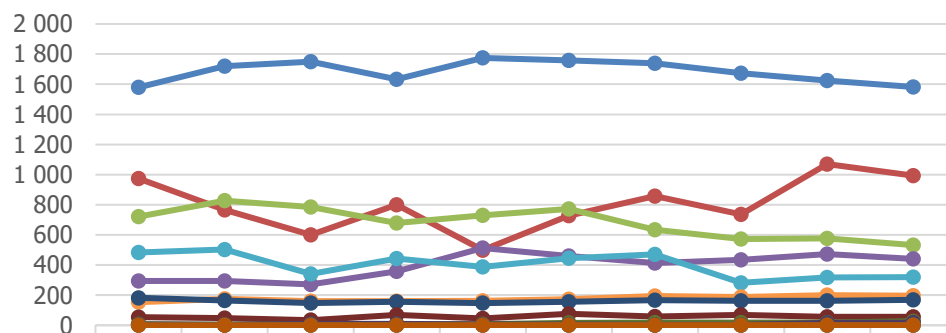
Producción (kt)	2010	2011	2012	2013	2014	2015	2016	2017	2018	2019
<b>MINERÍA DE SAL GEMA</b>	<b>2 344</b>	<b>2 481</b>	<b>2 352</b>	<b>2 308</b>	<b>2 380</b>	<b>2 437</b>	<b>2 526</b>	<b>2 271</b>	<b>2 276</b>	<b>2 235</b>
<b>CATALUÑA</b>	<b>130</b>	<b>83</b>	<b>101</b>	<b>74</b>	<b>57</b>	<b>62</b>	<b>59</b>	<b>64</b>	<b>69</b>	<b>70</b>
BARCELONA	130	83	101	74	57	62	59	64	69	70
<b>ARAGON</b>	<b>483</b>	<b>503</b>	<b>341</b>	<b>442</b>	<b>387</b>	<b>445</b>	<b>470</b>	<b>282</b>	<b>317</b>	<b>320</b>
ZARAGOZA	465	486	324	422	373	425	453	265	305	309
HUESCA	18	17	17	20	14	20	17	17	12	11
<b>CANTABRIA</b>	<b>1 579</b>	<b>1 719</b>	<b>1 751</b>	<b>1 632</b>	<b>1 775</b>	<b>1 758</b>	<b>1 740</b>	<b>1 673</b>	<b>1 624</b>	<b>1 582</b>
CANTABRIA	1 579	1 719	1 751	1 632	1 775	1 758	1 740	1 673	1 624	1 582
<b>MURCIA</b>							<b>64</b>	<b>65</b>	<b>67</b>	<b>68</b>
MURCIA							64	65	67	68
<b>NAVARRA</b>	<b>152</b>	<b>175</b>	<b>160</b>	<b>160</b>	<b>161</b>	<b>172</b>	<b>193</b>	<b>187</b>	<b>199</b>	<b>196</b>
NAVARRA	152	175	160	160	161	172	193	187	199	196
<b>MINERÍA DE SAL MARINA</b>	<b>1 243</b>	<b>1 315</b>	<b>1 222</b>	<b>1 221</b>	<b>1 359</b>	<b>1 403</b>	<b>1 200</b>	<b>1 168</b>	<b>1 195</b>	<b>1 134</b>
<b>CATALUÑA</b>	<b>72</b>	<b>67</b>	<b>67</b>	<b>59</b>	<b>68</b>	<b>70</b>	<b>70</b>	<b>73</b>	<b>77</b>	<b>75</b>
TARRAGONA	72	67	67	59	68	70	70	73	77	75
<b>MURCIA</b>	<b>125</b>	<b>107</b>	<b>92</b>	<b>96</b>	<b>88</b>	<b>92</b>	<b>99</b>	<b>93</b>	<b>92</b>	<b>97</b>
MURCIA	125	107	92	96	88	92	99	93	92	97

<b>Producción (kt)</b>	<b>2010</b>	<b>2011</b>	<b>2012</b>	<b>2013</b>	<b>2014</b>	<b>2015</b>	<b>2016</b>	<b>2017</b>	<b>2018</b>	<b>2019</b>
<b>ANDALUCÍA</b>	<b>283</b>	<b>280</b>	<b>257</b>	<b>333</b>	<b>440</b>	<b>403</b>	<b>351</b>	<b>374</b>	<b>405</b>	<b>389</b>
CÁDIZ	159	163	187	178	286	248	242	245	271	273
HUELVA	92	92	71	155	155	137	91	90	90	90
ALMERÍA	31	25				18	18	38	44	26
<b>VALENCIA</b>	<b>708</b>	<b>813</b>	<b>772</b>	<b>665</b>	<b>716</b>	<b>762</b>	<b>622</b>	<b>560</b>	<b>564</b>	<b>519</b>
ALICANTE	708	813	772	665	716	762	622	560	564	519
<b>BALEARES</b>	<b>54</b>	<b>48</b>	<b>34</b>	<b>68</b>	<b>46</b>	<b>76</b>	<b>58</b>	<b>68</b>	<b>56</b>	<b>55</b>
BALEARES	54	48	34	68	46	76	58	68	56	55
<b>CANARIAS</b>	<b>1</b>	<b>0</b>	<b>0</b>	<b>0</b>	<b>0</b>	<b>0</b>	<b>0</b>	<b>0</b>	<b>0</b>	<b>0</b>
PALMAS (LAS)	1	0	0	0	0	0	0	0	0	0
<b>MINERÍA DE SALES POTAS.</b>	<b>772</b>	<b>615</b>	<b>434</b>	<b>666</b>	<b>374</b>	<b>596</b>	<b>727</b>	<b>599</b>	<b>924</b>	<b>849</b>
<b>CATALUÑA</b>	<b>772</b>	<b>615</b>	<b>434</b>	<b>666</b>	<b>374</b>	<b>596</b>	<b>727</b>	<b>599</b>	<b>924</b>	<b>849</b>
BARCELONA	772	615	434	666	374	596	727	599	924	849
<b>MINERÍA DE SAL MANANTIAL</b>	<b>93</b>	<b>93</b>	<b>101</b>	<b>115</b>	<b>157</b>	<b>154</b>	<b>100</b>	<b>98</b>	<b>118</b>	<b>112</b>
<b>MURCIA</b>	<b>57</b>	<b>57</b>	<b>56</b>	<b>59</b>	<b>59</b>	<b>64</b>	<b>4</b>	<b>4</b>	<b>3</b>	<b>3</b>
MURCIA	57	57	56	59	59	64	4	4	3	3
<b>NAVARRA</b>	<b>1</b>	<b>1</b>	<b>1</b>	<b>1</b>	<b>1</b>	<b>1</b>	<b>1</b>	<b>0</b>	<b>0</b>	<b>0</b>
NAVARRA	1	1	1	1	1	1	1	0	0	0
<b>ANDALUCÍA</b>	<b>11</b>	<b>14</b>	<b>14</b>	<b>24</b>	<b>72</b>	<b>57</b>	<b>63</b>	<b>61</b>	<b>68</b>	<b>51</b>
SEVILLA	9	11	11	21	69	53	58	56	57	45
CÓRDOBA	2	3	3	3	3	3	2	2	3	3
JAÉN				1	1	1	2	3	8	2
<b>CASTILLA Y LEON</b>	<b>6</b>	<b>4</b>	<b>7</b>	<b>7</b>	<b>7</b>	<b>16</b>	<b>18</b>	<b>17</b>	<b>19</b>	<b>27</b>
BURGOS	3	1	4	4	4	14	14	14	14	23
SORIA	3	3	3	4	3	2	4	4	5	5
<b>CASTILLA-LA MANCHA</b>	<b>4</b>	<b>4</b>	<b>9</b>	<b>9</b>	<b>5</b>	<b>5</b>	<b>3</b>	<b>3</b>	<b>16</b>	<b>17</b>
CUENCA	4	4	9	9	5	5	3	3	16	17
<b>PAIS VASCO</b>	<b>0</b>	<b>0</b>	<b>0</b>	<b>0</b>	<b>0</b>	<b>0</b>	<b>0</b>	<b>0</b>	<b>0</b>	<b>0</b>
ÁLAVA	0	0	0	0	0	0	0	0	0	0
<b>VALENCIA</b>	<b>13</b>	<b>14</b>	<b>14</b>	<b>14</b>	<b>13</b>	<b>11</b>	<b>11</b>	<b>12</b>	<b>12</b>	<b>14</b>
ALICANTE	13	14	14	14	13	11	11	12	12	14
<b>Total general</b>	<b>4 451</b>	<b>4 504</b>	<b>4 109</b>	<b>4 310</b>	<b>4 270</b>	<b>4 590</b>	<b>4 553</b>	<b>4 136</b>	<b>4 512</b>	<b>4 331</b>

fuentes: <https://sedeaplicaciones.minetur.gob.es/minerva/>

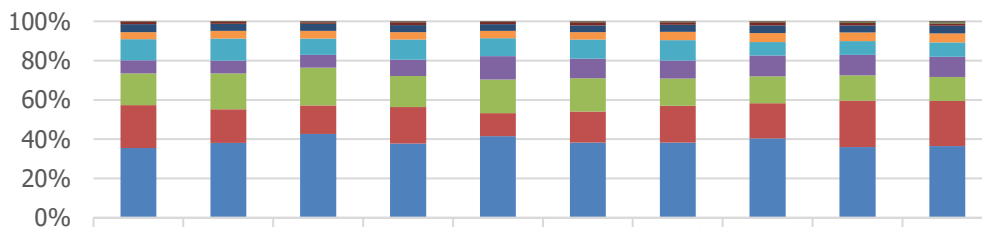
## **SAL COMÚN - DISTRIBUCIÓN DE LA PRODUCCIÓN POR AUTONOMÍAS**

SAL COMÚN - EVOLUCIÓN DE LA PRODUCCIÓN POR AUTONOMÍAS



	2010	2011	2012	2013	2014	2015	2016	2017	2018	2019
● CANTABRIA	1 579	1 719	1 751	1 632	1 775	1 758	1 740	1 673	1 624	1 582
● CATALUÑA	974	765	601	799	499	728	857	736	1 070	993
● VALENCIA	721	827	786	679	730	773	633	572	576	532
● ANDALUCIA	294	294	271	357	513	460	414	435	472	440
● ARAGON	483	503	341	442	387	445	470	282	317	320
● NAVARRA	153	176	161	161	162	173	194	187	200	196
● MURCIA	182	164	148	155	147	156	167	162	162	168
● BALEARES	54	48	34	68	46	76	58	68	56	55
● CASTILLA Y LEON	6	4	7	7	7	16	18	17	19	27
● CASTILLA-LA MANCHA	4	4	9	9	5	5	3	3	16	17
● CANARIAS	1	0	0	0	0	0	0	0	0	0
● PAIS VASCO	0	0	0	0	0	0	0	0	0	0

DISTRIBUCIÓN DE LA PRODUCCIÓN POR COMUNIDADES AUTÓNOMAS

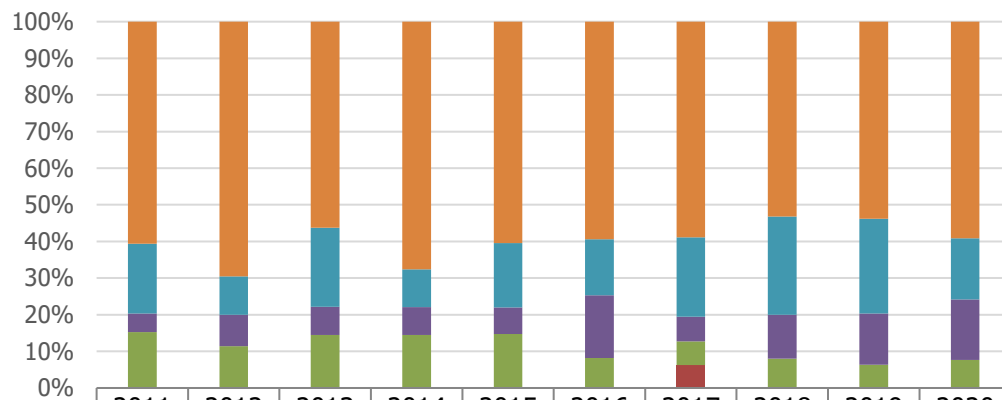


	2010	2011	2012	2013	2014	2015	2016	2017	2018	2019
■ PAIS VASCO	0%	0%	0%	0%	0%	0%	0%	0%	0%	0%
■ CANARIAS	0%	0%	0%	0%	0%	0%	0%	0%	0%	0%
■ CASTILLA-LA MANCHA	0%	0%	0%	0%	0%	0%	0%	0%	0%	0%
■ CASTILLA Y LEON	0%	0%	0%	0%	0%	0%	0%	0%	0%	1%
■ BALEARES	1%	1%	1%	2%	1%	2%	1%	2%	1%	1%
■ MURCIA	4%	4%	4%	4%	3%	3%	4%	4%	4%	4%
■ NAVARRA	3%	4%	4%	4%	4%	4%	4%	5%	4%	5%
■ ARAGON	11%	11%	8%	10%	9%	10%	10%	7%	7%	7%
■ ANDALUCIA	7%	7%	7%	8%	12%	10%	9%	11%	10%	10%
■ VALENCIA	16%	18%	19%	16%	17%	17%	14%	14%	13%	12%
■ CATALUÑA	22%	17%	15%	19%	12%	16%	19%	18%	24%	23%
■ CANTABRIA	35%	38%	43%	38%	42%	38%	38%	40%	36%	37%

<https://sedeaplicaciones.minetur.gob.es/minerva/>

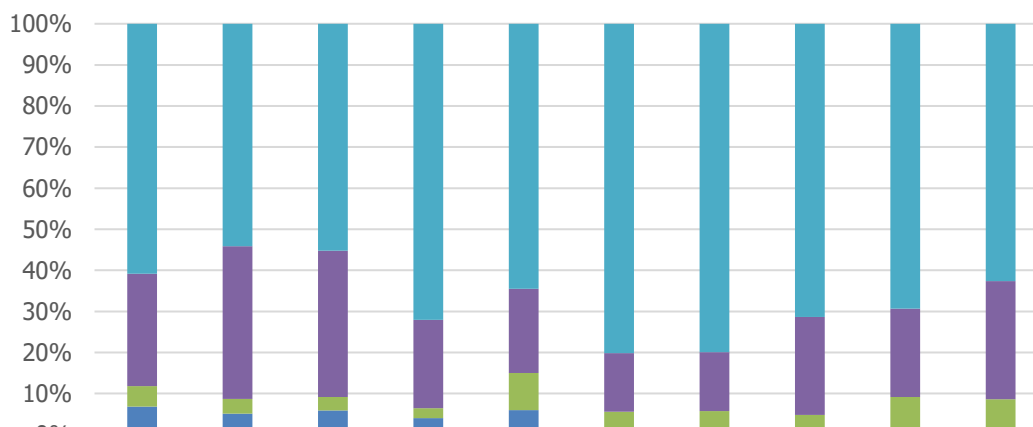
## **DESTINO DE LA PRODUCCIÓN DE SAL COMÚN**

**DESTINO DE LA PRODUCCIÓN DE SAL GEMA  
(% DEL TOTAL ANUAL)**



	2011	2012	2013	2014	2015	2016	2017	2018	2019	2020
Industria química básica (sosa...)	60,6%	69,6%	56,2%	67,6%	60,4%	59,4%	58,9%	53,2%	53,8%	59,1%
Exportación	19,1%	10,5%	21,6%	10,3%	17,6%	15,3%	21,7%	26,8%	25,9%	16,7%
Otros destinos	5,0%	8,6%	7,7%	7,6%	7,2%	17,1%	6,7%	11,9%	14,0%	16,5%
Industria alimentaria	15,3%	11,4%	14,5%	14,5%	14,8%	8,2%	6,5%	8,0%	6,4%	7,7%
Productos absorbentes, filtrantes, etc.	0,0%	0,0%	0,0%	0,0%	0,0%	0,0%	6,1%	0,0%	0,0%	0,0%
Metalurgia básica (fundentes...)	0,0%	0,0%	0,0%	0,0%	0,0%	0,0%	0,2%	0,0%	0,0%	0,0%

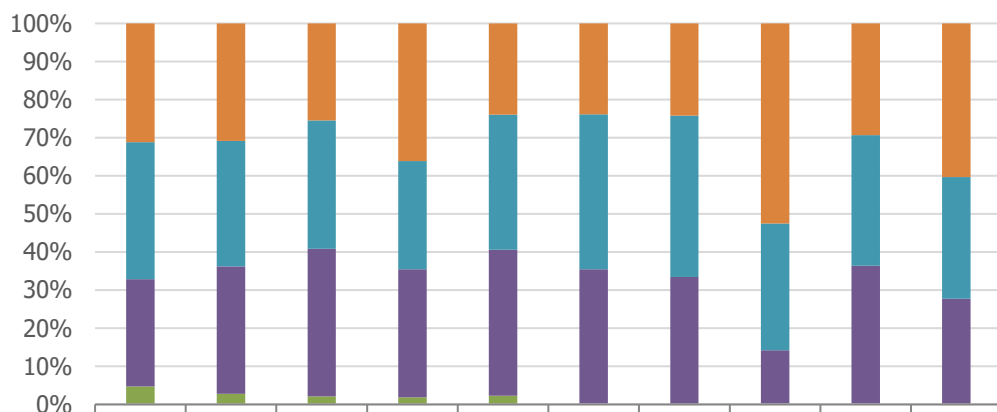
**DESTINO DE LA PRODUCCIÓN DE SAL MANANTIAL  
(% DEL TOTAL ANUAL)**



	2011	2012	2013	2014	2015	2016	2017	2018	2019	2020
Industria alimentaria	60,8%	54,1%	55,2%	72,1%	64,5%	80,2%	79,9%	71,3%	69,3%	62,6%
Otros destinos	27,4%	37,2%	35,6%	21,5%	20,5%	14,2%	14,3%	23,9%	21,5%	28,8%
Industria química básica (sosa...)	5,0%	3,6%	3,2%	2,4%	9,0%	4,9%	5,0%	4,1%	7,6%	7,1%
Agricultura, jardinería, ...	0,0%	0,0%	0,0%	0,0%	0,0%	0,7%	0,8%	0,7%	1,6%	1,5%
Exportación	6,8%	5,1%	5,9%	4,0%	6,0%	0,0%	0,0%	0,0%	0,0%	0,0%

*Fuente: Estadística Minera de España*

DESTINO DE LA PRODUCCIÓN DE SAL MARINA  
(% DEL TOTAL ANUAL)



	2011	2012	2013	2014	2015	2016	2017	2018	2019	2020
■ Otros destinos	31,2%	30,8%	25,5%	36,1%	23,9%	23,8%	24,2%	52,5%	29,3%	40,3%
■ Industria alimentaria	36,0%	32,9%	33,7%	28,4%	35,5%	40,7%	42,4%	33,3%	34,3%	32,0%
■ Exportación	28,1%	33,4%	38,7%	33,6%	38,3%	35,3%	33,3%	14,1%	36,2%	27,7%
■ Industria química básica (sosa...)	4,7%	2,8%	2,1%	1,8%	2,3%	0,2%	0,1%	0,2%	0,2%	0,1%
■ Productos absorbentes, filtrantes, etc.	0,0%	0,0%	0,0%	0,0%	0,0%	0,0%	0,0%	0,0%	0,0%	0,0%
■ Fertilizantes	0,0%	0,0%	0,0%	0,0%	0,0%	0,0%	0,0%	0,0%	0,0%	0,0%

Fuente: Estadística Minera de España

### 29.1.1.1 Empresas

#### NÚMERO DE EXPLOTACIONES DE SAL COMÚN POR TIPO, CCAA, PROVINCIA Y EMPRESA

Número de Explotaciones	2013	2014	2015	2016	2017	2018	2019
<b>SAL GEMA</b>	<b>5</b>	<b>5</b>	<b>6</b>	<b>6</b>	<b>6</b>	<b>6</b>	<b>6</b>
<b>ARAGON</b>	<b>2</b>	<b>2</b>	<b>2</b>	<b>2</b>	<b>2</b>	<b>2</b>	<b>2</b>
HUESCA	1	1	1	1	1	1	1
SALES DE MONZON, S.A.	1						
SALES MONZON, S.A.		1	1	1	1	1	1
ZARAGOZA	1	1	1	1	1	1	1
IBERICA DE SALES, S.A.	1	1	1	1	1	1	1
<b>CANTABRIA</b>	<b>1</b>	<b>1</b>	<b>1</b>	<b>1</b>	<b>1</b>	<b>1</b>	<b>1</b>
CANTABRIA	1	1	1	1	1	1	1
SOLVAY QUIMICA, S.L.	1	1	1	1	1	1	1
<b>CATALUÑA</b>	<b>1</b>	<b>1</b>	<b>1</b>	<b>1</b>	<b>1</b>	<b>1</b>	<b>1</b>
BARCELONA	1	1	1	1	1	1	1
SALINERA DE CARDONA, S.L.	1	1	1	1	1	1	1
<b>MURCIA</b>			<b>1</b>	<b>1</b>	<b>1</b>	<b>1</b>	<b>1</b>
MURCIA			1	1	1	1	1
JUMSAL S.A.			1	1	1	1	1
<b>NAVARRA</b>	<b>1</b>	<b>1</b>	<b>1</b>	<b>1</b>	<b>1</b>	<b>1</b>	<b>1</b>
NAVARRA	1	1	1	1	1	1	1
SALINAS DE NAVARRA, S.A.	1	1	1	1	1	1	1
<b>SAL MANANTIAL</b>	<b>24</b>	<b>24</b>	<b>22</b>	<b>22</b>	<b>23</b>	<b>23</b>	<b>23</b>
<b>ANDALUCIA</b>	<b>11</b>	<b>11</b>	<b>10</b>	<b>10</b>	<b>11</b>	<b>11</b>	<b>11</b>
CÓRDOBA	5	5	4	4	4	4	4

<b>Número de Explotaciones</b>	<b>2013</b>	<b>2014</b>	<b>2015</b>	<b>2016</b>	<b>2017</b>	<b>2018</b>	<b>2019</b>
HEREDEROS FRANCISCO ROMERO VARO	1	1	1	1	1	1	1
HIJOS DE CURRO LOPEZ, S.L.	1	1	1	1	1	1	1
HUMANES GUILLEN EUROSAL S.L.	1	1	1	1	1	1	1
MOALVISA, S.L.	1	1	1	1	1	1	1
SALINAS LA ENCARNACION	1	1					
<b>JAÉN</b>	<b>2</b>	<b>2</b>	<b>2</b>	<b>2</b>	<b>3</b>	<b>3</b>	<b>3</b>
CANTERAS VALSAN S A	2						
CRISTÓBAL LÓPEZ PÉREZ					1	1	1
VALSAL NATURAL, S.L.		2	2	2	2	2	2
<b>SEVILLA</b>	<b>4</b>	<b>4</b>	<b>4</b>	<b>4</b>	<b>4</b>	<b>4</b>	<b>4</b>
EDUARDO GOMEZ E HIJOS, S.L.	1	1	1	1	1	1	1
SALINAS DE VALCARGADO, S.L.	1	1	1	1	1	1	1
SALINAS LA TORRE, S.C.	1	1	1	1	1	1	1
SALMUERAS EL ANTEQUERANO S.L.	1	1	1	1	1	1	1
<b>CASTILLA Y LEON</b>	<b>3</b>	<b>3</b>	<b>3</b>	<b>3</b>	<b>3</b>	<b>3</b>	<b>3</b>
<b>BURGOS</b>	<b>2</b>	<b>2</b>	<b>2</b>	<b>2</b>	<b>2</b>	<b>2</b>	<b>2</b>
SALINERA LA NORIA, S.A.	2	2	2	2	2	2	2
<b>SORIA</b>	<b>1</b>	<b>1</b>	<b>1</b>	<b>1</b>	<b>1</b>	<b>1</b>	<b>1</b>
JOSE HERNANGIL DE MIGUEL	1	1	1	1	1	1	1
<b>CASTILLA-LA MANCHA</b>	<b>1</b>	<b>1</b>	<b>1</b>	<b>1</b>	<b>1</b>	<b>1</b>	<b>1</b>
<b>CUENCA</b>	<b>1</b>	<b>1</b>	<b>1</b>	<b>1</b>	<b>1</b>	<b>1</b>	<b>1</b>
SALINAS DE BELINCHON, C.B.	1	1	1	1	1		
Salinas de Belinchón, S.L.						1	1
<b>MURCIA</b>	<b>4</b>	<b>4</b>	<b>3</b>	<b>3</b>	<b>3</b>	<b>3</b>	<b>3</b>
<b>MURCIA</b>	<b>4</b>	<b>4</b>	<b>3</b>	<b>3</b>	<b>3</b>	<b>3</b>	<b>3</b>
CRUZ NAVARRO PASCUAL	1	1	1	1	1	1	1
FRANCISCO GARCIA EL RISOS SL	1						
FRANCISCO GARCIA EL RISOS SL/SALINAS DE MOLINA S.A.		1	1	1	1	1	1
JUMSAL S.A.	1	1					
MARIANO PIÑERO LUJÁN	1	1	1	1	1	1	1
<b>NAVARRA</b>	<b>1</b>	<b>1</b>	<b>1</b>	<b>1</b>	<b>1</b>	<b>1</b>	<b>1</b>
<b>NAVARRA</b>	<b>1</b>	<b>1</b>	<b>1</b>	<b>1</b>	<b>1</b>	<b>1</b>	<b>1</b>
AYUNTAMIENTO DE SALINAS DE ORO	1	1	1	1	1	1	1
<b>PAIS VASCO</b>	<b>1</b>	<b>1</b>	<b>1</b>	<b>1</b>	<b>1</b>	<b>1</b>	<b>1</b>
<b>ÁLAVA</b>	<b>1</b>	<b>1</b>	<b>1</b>	<b>1</b>	<b>1</b>	<b>1</b>	<b>1</b>
FUNDACION VALLE SALADO DE AÑANA-AÑANAKO							
GATZ HARANA FUNDAZIOA		1	1	1			
FUNDACIÓN VALLE SALADO DE AÑANA-AÑANAKO							
GATZ HARANA FUNDAZIOA					1	1	1
GATZAGAK, .S.A	1						
<b>VALENCIA</b>	<b>3</b>	<b>3</b>	<b>3</b>	<b>3</b>	<b>3</b>	<b>3</b>	<b>3</b>
<b>ALICANTE</b>	<b>3</b>	<b>3</b>	<b>3</b>	<b>3</b>	<b>3</b>	<b>3</b>	<b>3</b>
JOSE SANCHIS, S.L.	1	1	1				
NURIA SARDÁ I CORTÉS, S.L.	1	1	1	2	2	2	2
VICENTE Y RAFAEL BERNABEU COLOMA	1	1	1	1	1	1	1
<b>SAL MARINA</b>	<b>20</b>	<b>22</b>	<b>23</b>	<b>23</b>	<b>23</b>	<b>22</b>	<b>20</b>
<b>ANDALUCIA</b>	<b>11</b>	<b>13</b>	<b>14</b>	<b>14</b>	<b>14</b>	<b>13</b>	<b>12</b>
<b>ALMERÍA</b>			1	1	1	1	1
UNIÓN SALINERA DE ESPAÑA, S.A.			1	1	1	1	1
<b>CÁDIZ</b>	<b>8</b>	<b>10</b>	<b>10</b>	<b>10</b>	<b>10</b>	<b>10</b>	<b>9</b>



Número de Explotaciones	2013	2014	2015	2016	2017	2018	2019
ANDALUZA DE SALES MARINAS, S.L.	1	1	1	1	1	1	
DIEGO RODRIGUEZ VARGAS E HIJOS, S.L.	1	1	1	1	1	1	1
HIJOS DE SANCHEZ LARA, S.L.	1	1	1	1	1	1	1
JOAQUIN RUIZ-SERRANO MORALES	1						
MARIA DE LA ESPADA PIÑERO		1	1	1	1	1	1
MARITIMA DE SALES, S.L.	1	2	2	2	2	2	2
PROASAL SALINERA DE ANDALUCIA, S.L.	2	2	2	2	2	2	2
SALINA DEL MOLINO DE OSSIO, S.L.						1	1
SALINA SANTA MARIA, S.L.		1	1	1	1		
SALINAS Y CELEBRACIONES SAN VICENTE SL		1	1	1	1	1	1
UNIÓN SALINERA DE ESPAÑA, S.A.	1						
<b>HUELVA</b>	<b>3</b>	<b>3</b>	<b>3</b>	<b>3</b>	<b>3</b>	<b>2</b>	<b>2</b>
ELECTROQUIMICA ONUBENSE, S.L.				1	1	1	1
ERCROS S.A.	1	1	1				
MANUELA GOMEZ SANTANA	1	1	1	1	1	1	1
SALINAS Y EXPLOTACIONES MARINAS, SALEXMAR S.L.	1	1	1	1	1		
<b>BALEARES</b>	<b>3</b>	<b>3</b>	<b>3</b>	<b>3</b>	<b>3</b>	<b>3</b>	<b>3</b>
<b>ISLAS BALEARES</b>	<b>3</b>	<b>3</b>	<b>3</b>	<b>3</b>	<b>3</b>	<b>3</b>	<b>3</b>
DEZCALLAR MACHIMBARRENA, PILAR	1	1					
SALINAS DE LEVANTE, S.A.	1	1	1	1	1	1	1
SALINAS DE SAVALL, S.L.			1	1	1	1	1
SALINERA ESPAÑOLA S.A.	1	1	1	1	1	1	1
<b>CANARIAS</b>	<b>1</b>	<b>1</b>	<b>1</b>	<b>1</b>	<b>1</b>	<b>1</b>	<b>1</b>
<b>LAS PALMAS</b>	<b>1</b>	<b>1</b>	<b>1</b>	<b>1</b>	<b>1</b>	<b>1</b>	<b>1</b>
SALINAS DE JANUBIO, S.L.	1	1	1	1	1	1	1
<b>CATALUÑA</b>	<b>1</b>	<b>1</b>	<b>1</b>	<b>1</b>	<b>1</b>	<b>1</b>	<b>1</b>
<b>TARRAGONA</b>	<b>1</b>	<b>1</b>	<b>1</b>	<b>1</b>	<b>1</b>	<b>1</b>	<b>1</b>
CIA. ESPAÑOLA DE INVESTIGACION Y FOMENTO MINERO	1	1					
COMPañIA ESPAÑOLA DE INVESTIGACION Y FOMENTO MINERO S.A.			1	1	1	1	1
<b>MURCIA</b>	<b>1</b>	<b>1</b>	<b>1</b>	<b>1</b>	<b>1</b>	<b>1</b>	<b>1</b>
<b>MURCIA</b>	<b>1</b>	<b>1</b>	<b>1</b>	<b>1</b>	<b>1</b>	<b>1</b>	<b>1</b>
SALINERA ESPAÑOLA S.A.	1	1	1	1	1	1	1
<b>VALENCIA</b>	<b>3</b>	<b>3</b>	<b>3</b>	<b>3</b>	<b>3</b>	<b>3</b>	<b>2</b>
<b>ALICANTE</b>	<b>3</b>	<b>3</b>	<b>3</b>	<b>3</b>	<b>3</b>	<b>3</b>	<b>2</b>
NUEVA CIA. ARRENDATARIA SALINAS TORREVIEJA,S.A.	1	1	1	1	1	1	1
SALINAS BRAS DEL PORT,S.A.	1	1	1	1	1	1	
SALINAS DE BONMATI S.A.	1	1	1	1	1	1	1
<b>Total general</b>	<b>49</b>	<b>51</b>	<b>51</b>	<b>51</b>	<b>52</b>	<b>51</b>	<b>49</b>

Fuente: Ministerio para la Transición Ecológica y el Reto Demográfico. Subdirección General de Minas

Las principales empresas productoras son:

**Solvay S.L.**, cuyas operaciones de minería por disolución subterránea mediante sondeos se centran en el área diapírica triásica de Polanco (Cantabria); producción anual en torno a 1,7 Mt.

**Salins Ibérica** aglutina *Unión Salinera de España* y la Nueva compañía Arrendataria de las Salinas de Torre Vieja, que mantiene la explotación de las lagunas de Torre Vieja y La Mata.

**Iberpotash S.A.**, propiedad de ICL (*Israel Chemicals Limited*) que es la empresa minera más grande de Cataluña, explota las minas de potasa y sal gema de Cabanasses y Vilafruns (en Suria y Sallent), por el sistema de cámaras y pilares, y cuenta con plantas de tratamiento para separar físicamente la sal de la potasa.

**Ibérica de Sales S.A.**, extrae sal gema en la *Mina Ma del Carmen* por minería subterránea y método de cámaras y pilares, situada en la localidad de Remolinos (Zaragoza); cuenta con una capacidad de producción de más de 2 500 t diarias de sal gema en distintas granulometrías. Es una de las principales empresas nacionales en el suministro de sal para nutrición animal y vialidad invernal.

**ERCROS, S.A.**, obtiene sal marina en las salinas *Bacuta Norte* y *Catavia* (Punta Umbría, Huelva), con una producción en torno a 110 kt/año. La empresa ha presentado a la UE un programa Life para la recuperación e integración paisajística de las 20 hectáreas de suelo que ocupaba la escombrera Terrera Nova de Cardona.

**Salinera Española S.A.**, es propietaria de las Salinas de Ibiza y las Salinas de San Pedro del Pinatar (Murcia), y cuenta con una capacidad de producción total en sus instalaciones de unas 120 kt/año. *Salinera Española S.A.* cuenta con delegaciones en Madrid y Barcelona y con participaciones sobre *Sal Bueno, S.L.* (Valencia) y *Vicente Suárez y Cia, S.L.* (Galicia)

**Salinas de Navarra, S.L.**, beneficia depósitos de sal gema en Beriain y Las Arrubias (Navarra). Produce alrededor de 175 kt/año. Actualmente tienen en curso una ampliación que permitirá duplicar la capacidad de las instalaciones, principalmente para la obtención de productos para tratamientos de agua, ya que la empresa está especializada en dicho sector.

**Salinera de Cardona S.L.**, realiza el aprovechamiento de sal gema de la mina Les Salines, en Cardona (Barcelona), con una producción de unas 90 kt/año mediante explotación subterránea debido a pertenecer a un espacio de interés natural (PEIN). Gran parte de su producción es exportada a Francia.

**Jumsal S.A.**, tiene en operación, en Murcia, cuatro pozos para la producción de salmuera saturada, extrayendo cantidades superiores a los 1 000 metros cúbicos diarios.

**Sales de Monzón S.A.**, extrae la sal de los depósitos salinos formados hace millones de años por las formaciones marinas existentes en Aragón, Navarra y Cataluña. Los depósitos de mayor calidad se encuentran en el área de explotación de Castejón del Puente a una profundidad de entre 500-1 200 metros. La producción de salmuera y sal de grado químico es de alrededor de 17 kt/año.

En las provincias de Álava, Albacete, Alicante, Burgos, Córdoba, Cuenca, Huesca, Jaén, Murcia y Navarra existen explotaciones de sal manantial con producciones anuales que oscilan entre algunas decenas y algunos millares de toneladas, con Murcia como principal productor con el 56 % de producción de sal manantial; el destino generalizado de la sal es el sector alimentario.

### **29.1.2 Reservas y Recursos**

Como materia prima la sal es de uso universal; sus reservas se estiman como inagotables dado que su mayor reservorio natural es el agua de mares y océanos. Su

obtención como producto comercial supone costes relativamente bajos, por la posibilidad de producción industrial aprovechando fuentes energéticas naturales como el calor solar y la cinética del aire.

La heterogeneidad de las fuentes de obtención de la materia prima dificulta, a escala mundial, la estimación de recursos totales. En lo que se refiere a España, a falta de evaluaciones más recientes, como cifra de referencia se señala en el Inventario Nacional de Recursos Minerales de Cloruro Sódico y Sales Potásicas (IGME, 1997) un total de 325 millones de toneladas de mineral de cloruro sódico en zonas minadas, clasificables con categoría de reservas seguras.

### **29.1.3 Comercio exterior**

La Nomenclatura Combinada Intrastat para 2019 contempla las siguientes posiciones estadísticas relativas al comercio exterior de sal común:

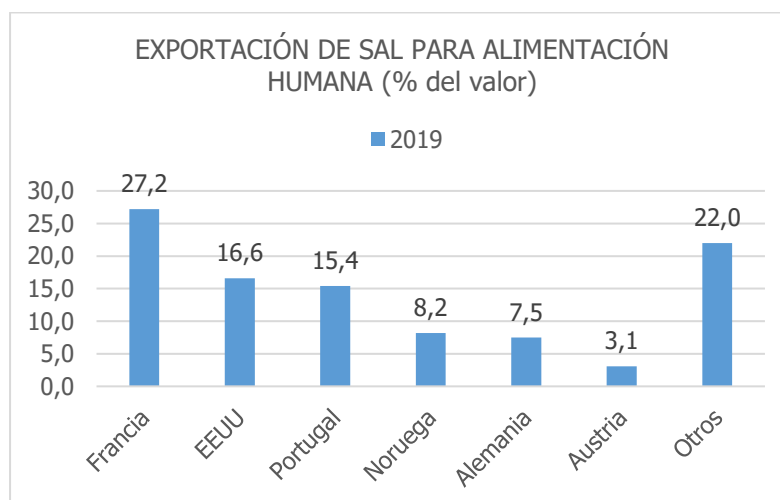
- 2501.00.31 Sal para transformación química
- 2501.00.51 Sal desnaturalizada o para otros usos industriales
- 2501.00.91 Sal para alimentación humana
- 2501.00.99 Las demás sales

La importación de sal aumentó en 2019 un 66,3% en peso y 23,7% en valor en relación a 2018, con incrementos ponderales en la de sal para alimentación humana (6,2%), para transformación química (+47%) y en la de las demás sales (destinadas éstas principalmente a la conservación o preparación de productos para alimentación humana o animal, +242,7%), y descensos en la de sal para otros usos industriales (-71,1%). En cuanto a la exportación, disminuyó en un 11,7% en peso, pero su valor creció un 4,9%, experimentando recortes en peso en sal para otros usos industriales (-49,8%) y en las demás sales (-14,6%), y subidas en las de sal para alimentación humana (+27,3%) y para transformación química (+26,6%). El saldo positivo de la balanza comercial de sal común descendió ligeramente a 75,388 M€, un 0,6% menos que en 2018.

Las importaciones son todavía poco relevantes (224,855 kt en 2019) en comparación con las exportaciones, aunque de valor unitario muy superior al de las exportaciones correspondientes, sobre todo en la sal para alimentación humana (203,94 €/t frente a 106,94 €/t en 2019) y en las demás sales (130,36 y 66,51, respectivamente), componiéndose en valor de un 48% de las demás sales, 29,2% de sal para alimentación humana, 19,4% para transformación química y 3,4% para otros usos industriales. Las primeras se adquirieron, en % de su valor, en Bélgica (30,5%), Francia (22,9%), Alemania (17%), Túnez (12,3%), Irlanda (2,8%) y otros 30 países (14,5%), mientras que las compras de la sal para alimentación humana se efectuaron en Reino Unido (38%), Alemania (16,6%), Suecia (9,6%), Túnez (8,6%), Pakistán (8%), Francia (5,8%), Países Bajos (4%) y 26 países más (9,4%); la sal para transformación química procedió sobre todo de Países Bajos (69,5%), Alemania (18,6%) y Francia (8,8%).

En valor, las exportaciones consistieron en un 74,9% de las demás sales, 18,5% de sal para alimentación humana, 4,3% de sal para transformación química y 2,3% para otros usos industriales. El 39,1% (en valor) de las ventas externas de las demás sales se

distribuyó en Bélgica, más un 20,5% en Francia, 15% en Reino Unido, 4,8% en Italia, 4,6% en Noruega, 3,5% en Portugal y 12,5% en otros 71 países, repartiéndose la sal para alimentación humana como se indica en el gráfico siguiente; en "otros" se incluyen 100 países.



**CUADRO Scm-I COMERCIO EXTERIOR DE MATERIAS PRIMAS MINERALES DE SAL COMÚN (t y 10<sup>3</sup> €)**

	<b>IMPORTACIONES</b>					
	<b>2017</b>		<b>2018</b>		<b>2019</b>	
<b>I.- Minerales</b>	<b>Cantidad</b>	<b>Valor</b>	<b>Cantidad</b>	<b>Valor</b>	<b>Cantidad</b>	<b>Valor</b>
Sal aliment. humana	40 401,95	8 847,12	37 733,49	8 932,89	40 066,96	8 171,28
Sal transf. química	98 177,67	3 488,62	52 637,66	3 180,91	77 391,81	5 427,15
Sal otros usos indust	5 814,55	450,76	14 752,53	577,81	4 256,55	970,02
Las demás	61 182,83	10 763,43	30 099,29	9 942,56	103 140,07	13 445,37
<b>TOTAL</b>	205 577,00	23 549,93	135 222,97	22 634,17	224 855,39	28 013,82

	<b>EXPORTACIONES</b>					
	<b>2017</b>		<b>2018</b>		<b>2019</b>	
<b>I.- Minerales</b>	<b>Cantidad</b>	<b>Valor</b>	<b>Cantidad</b>	<b>Valor</b>	<b>Cantidad</b>	<b>Valor</b>
Sal aliment. hum.	143 561,27	18 938,20	140 715,31	17 029,51	179 092,06	19 152,34
Sal transf. química	47 135,58	2 948,70	52 200,07	2 268,61	66 086,73	4 474,83
Sal otros usos ind.	84 901,84	3 499,58	93 541,05	3 778,64	46 935,68	2 302,93
Las demás	978 144,75	53 414,24	1 364 025,35	75 443,51	1 164 804,19	77 472,10
<b>TOTAL</b>	1 253 743,44	78 800,72	1 650 481,78	98 520,27	1 456 918,66	103 402,20

*Fuente: Estadística de Comercio Exterior, Agencia Tributaria*

**CUADRO Scm-II BALANCE DE MATERIAS PRIMAS MINERALES  
SUSTANCIA: SAL COMÚN (t de mineral)**

Año	PRODUCCION (t) Minera (P <sub>I</sub> ) *	COMERCIO EXTERIOR (t)		CONSUMO APARENTE (t) (C = P <sub>I</sub> +I-E)
		Importación (I)	Exportación (E)	
2001	3 655 076	28 375	776 504	2 906 947
2002	3 892 384	38 714	601 688	3 329 410
2003	3 987 670	42 998	687 319	3 343 349
2004	3 993 262	32 898	731 332	3 294 829
2005	4 399 947	79 404	734 669	3 744 682
2006	4 405 593	17 661	747 553	3 675 701
2007	4 144 429	32 686	472 420	3 704 695
2008	4 302 728	46 888	638 076	3 711 540
2009	4 201 723	78 090	825 920	3 453 893
2010	4 451 300	81 297	1 311 256	3 221 341
2011	4 503 772	116 804	1 311 383	3 309 193
2012	4 108 662	122 013	807 026	3 423 649
2013	4 309 834	42 344	1 419 808	2 932 370
2014	4 269 637	51 179	1 120 272	3 200 544
2015	4 589 545	54 011	1 396 991	3 246 565
2016	4 552 856	134 178	1 148 013	3 539 021
2017	4 135 626	205 577	1 253 743	3 087 460
2018	4 512 243	135 223	1 650 482	2 996 984
2019	4 330 514	224 855	1 456 919	3 098 450

\*Estadística Minera de España

Año	VALOR DEL SALDO (10 <sup>3</sup> €)	Autosuficien- cia primaria P <sub>I</sub> /C	Dependencia técnica (I-E)/C	Dependencia económica I/(C+E)
2001	+ 20 840,00	> 100 %	-	0,8 %
2002	+ 17 866,27	> 100 %	-	1,0 %
2003	+ 18 987,57	> 100 %	-	1,1 %
2004	+ 27 417,00	> 100 %	-	0,8 %
2005	+ 28 919,10	> 100 %	-	1,8 %
2006	+ 25 037,20	> 100 %	-	0,4 %
2007	+ 13 536,00	> 100 %	-	0,8 %
2008	+ 19 413,80	> 100 %	-	1,1 %
2009	+ 25 345,10	> 100 %	-	1,8 %
2010	+ 52 977,80	> 100 %	-	1,8 %
2011	+ 47 363,5	> 100 %	-	2,5 %
2012	+ 25 842,20	> 100 %	-	2,9 %
2013	+ 46 157,94	> 100 %	-	1,0 %
2014	+ 52 075,74	> 100 %	-	1,2 %
2015	+ 40 874,62	> 100 %	-	1,2 %
2016	+ 32 785,48	> 100 %	-	0,9 %
2017	+ 55 250,79	> 100 %	-	4,7 %
2018	+ 75 886,10	> 100 %	-	2,9 %

<b>Año</b>	<b>VALOR DEL SALDO (10<sup>3</sup> €)</b>	<b>Autosuficiencia primaria P<sub>I</sub>/C</b>	<b>Dependencia técnica (I-E)/C</b>	<b>Dependencia económica I/(C+E)</b>
2019	+ 75 388,38	> 100 %	–	4,9 %

Fuentes: Elaboración propia

#### 29.1.4 Abastecimiento de la industria nacional

El sector es claramente excedentario, con saldo neto favorable en la mayoría de los tipos de sal demandados.

La producción interna ha tenido en 2013 los siguientes usos:

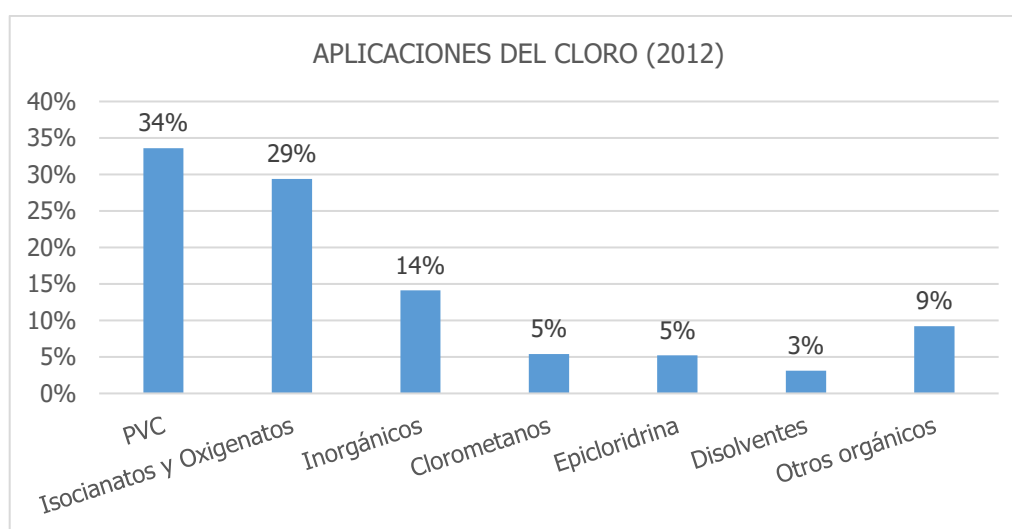
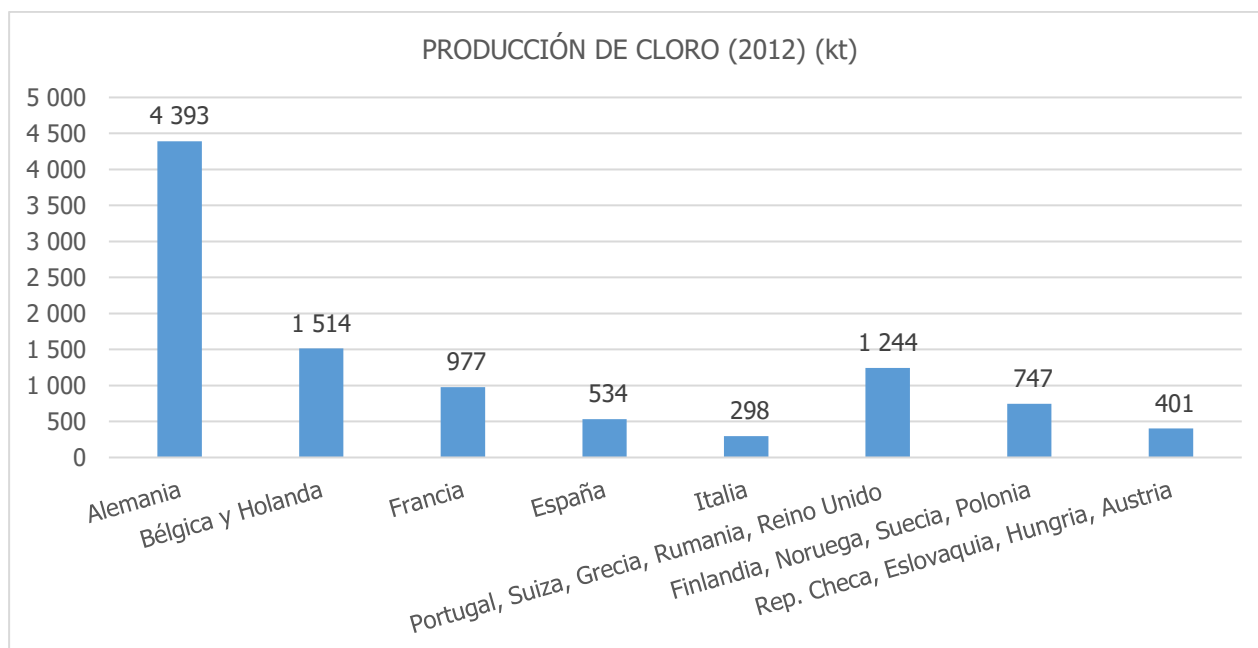
#### **EVOLUCIÓN DE LOS PRECIOS**

	<b>SAL GEMA</b>	<b>SAL MARINA</b>	<b>SAL MANANTIAL</b>	<b>TOTAL</b>	<b>%</b>
<b>Ind. Química</b>	1 652 030	25 224	3 726	<b>1 680 980</b>	<b>39%</b>
<b>Exportación</b>	633 961	469 786	6 762	<b>1 110 509</b>	<b>26%</b>
<b>Alimentación</b>	424 837	408 851	63 451	<b>897 139</b>	<b>21%</b>
<b>Otros</b>	226 698	308 737	40 890	<b>576 325</b>	<b>14%</b>
<b>TOTAL</b>	<b>2 937 526</b>	<b>1 212 598</b>	<b>114 829</b>	<b>4 264 953</b>	<b>100%</b>
<b>%</b>	<b>69%</b>	<b>28%</b>	<b>3%</b>	<b>100%</b>	

Fuente: Estadística Minera de España. Tabla 6.3.1. Sectorización de los suministros.

## 29.2 PANORAMA MUNDIAL

La sal común se consume de forma generalizada en la industria química de base, y particularmente por el sector de producción de compuestos y derivados cloroalcalinos. Se parte, por ejemplo, de preparados de salmueras de cloruro sódico para obtener cloro y sosa cáustica por electrolisis, siendo aproximadamente necesarias 1,75 t de sal para obtener 1 t de cloro y 1,1 t de sosa cáustica coproducto. En Estados Unidos, mayor productor mundial de sal, el principal destino de esta materia prima es la industria química de manufactura de cloro y sosa cáustica. Como muestra el gráfico siguiente, en el entorno de los países europeos un porcentaje representativo de la producción de cloro se destina a fabricación de PVC.



*Fuente: Annual Review, 2012 www.eurochlor.org*

### 29.2.1 Producción

Más de 100 países producen sal, ya sea marina, manantial, o gema. En la tabla siguiente se presentan los datos de producción minera mundial por países en los últimos cinco años.

#### **PRODUCCIÓN MUNDIAL DE SAL COMÚN (t)**

Producción	2015	2016	2017	2018	2019
<b>EU(28)</b>	<b>51 155 203</b>	<b>48 333 827</b>	<b>50 682 786</b>	<b>50 263 127</b>	<b>51 212 449</b>
Alemania	14 839 321	14 441 510	15 535 669	16 229 929	16 627 893
Países Bajos	6 742 969	6 625 418	6 935 000	6 750 546	5 913 782
Francia	6 754 200	4 266 248	4 739 491	4 689 054	5 877 000
España	4 589 545	4 453 041	4 135 626	4 512 243	5 000 888

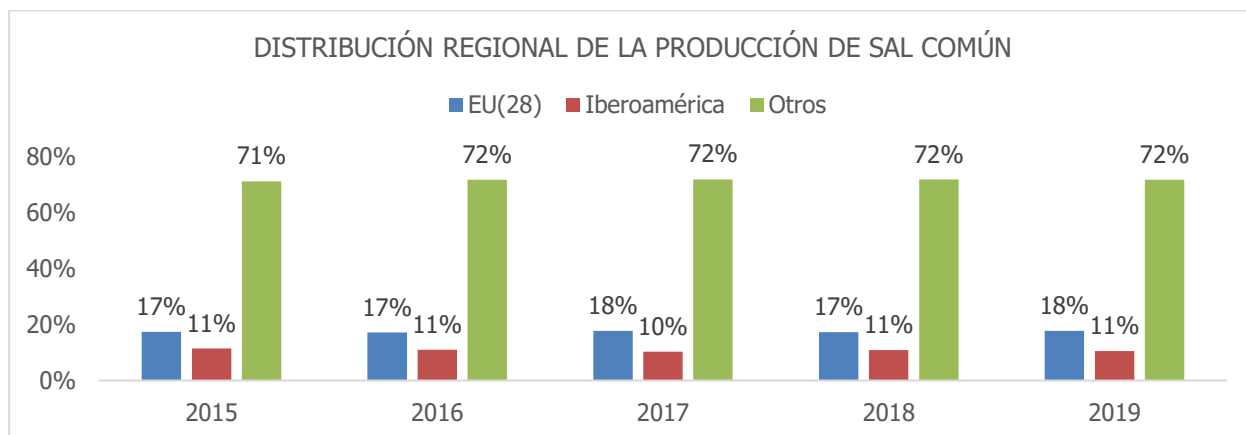
<b>Producción</b>	<b>2015</b>	<b>2016</b>	<b>2017</b>	<b>2018</b>	<b>2019</b>
Reino Unido	4 700 000	4 700 000	4 700 000	4 700 000	4 700 000
Polonia	3 468 000	4 079 000	4 660 000	4 125 000	4 063 000
Bulgaria	3 100 000	3 300 000	3 400 000	3 400 000	3 400 000
Rumanía	2 180 000	2 100 000	2 340 000	2 374 973	2 015 579
Italia	3 030 687	2 550 849	2 283 406	1 514 829	1 538 072
Austria	974 475	1 034 003	1 156 326	1 176 807	1 212 158
Dinamarca	600 000	600 000	600 000	600 000	600 000
Grecia	121 537	158 020	166 527	163 474	167 170
Croacia	20 670	15 629	19 006	16 453	93 870
Malta	1 600	1 600	1 600	1 600	1 600
Eslovenia	2 191	2 417	2 335	2 018	1 437
Portugal	30 008	6 092	7 800	6 201	0
<b>Iberoamérica</b>	<b>33 643 177</b>	<b>30 980 912</b>	<b>29 312 276</b>	<b>31 671 677</b>	<b>30 521 475</b>
Chile	11 831 116	8 139 914	7 440 741	10 012 105	10 476 823
México	9 718 027	10 443 786	9 570 779	9 392 052	8 845 239
Brasil	7 676 015	7 510 314	7 381 546	7 600 000	7 600 000
Perú	1 471 131	1 450 415	1 481 398	1 509 564	1 266 347
Argentina	1 400 777	1 812 285	1 929 065	1 784 020	984 700
Venezuela	642 000	640 000	600 000	600 000	600 000
Colombia	417 438	564 194	501 499	391 222	347 183
Cuba	284 900	248 000	246 300	192 700	210 400
Nicaragua	55 000	55 000	50 000	50 000	55 000
Honduras	45 400	59 000	59 000	63 500	49 900
El Salvador	50 000	30 000	30 000	30 000	30 000
Panamá	23 267	23 470	18 590	17 281	27 389
República Dominicana	25 890	0	0	23 860	24 000
Bolivia	2 216	4 534	3 358	5 373	4 494
<b>Otros</b>	<b>209 598 109</b>	<b>201 981 611</b>	<b>204 727 364</b>	<b>208 833 660</b>	<b>207 213 592</b>
China	66 655 400	66 201 000	66 541 700	63 636 100	62 708 000
Estados Unidos	45 100 000	41 700 000	39 600 000	42 000 000	42 000 000
India	27 643 700	29 191 600	28 949 400	30 033 300	27 300 000
Australia	11 903 561	10 915 520	12 218 780	13 493 556	12 173 391
Canadá	14 286 373	10 252 161	11 423 624	10 713 206	11 942 282
Rusia	4 377 000	6 687 000	7 073 000	6 710 000	8 175 000
Turquía	6 257 320	5 328 256	6 673 242	6 298 705	6 961 015
Pakistán	2 404 116	3 867 325	3 806 888	3 647 584	4 108 929
Indonesia	2 186 600	141 000	1 021 321	2 719 256	2 852 125
Arabia Saudita	2 080 000	2 400 000	2 520 000	2 646 000	2 778 000
<i>Resto</i>	<i>26 704 039</i>	<i>25 297 749</i>	<i>24 899 409</i>	<i>26 935 953</i>	<i>26 214 850</i>
<b>Total mundial</b>	<b>294 396 489</b>	<b>281 296 350</b>	<b>284 722 426</b>	<b>290 768 464</b>	<b>288 947 516</b>

Fuentes: C. Reichl, M. S. (2021). World Mining Data 2021. Minerals Production: Vol. 36. Viena

En la gráfica que sigue se puede ver el peso de la producción de la Unión Europea EU(28), de Iberoamérica y del resto de países (Otros), en relación con la producción mundial para los últimos cinco años.



## **DISTRIBUCIÓN REGIONAL DE LA PRODUCCIÓN MUNDIAL DE SAL COMÚN**



C. Reichl, M. S. (2021). *World Mining Data 2021. Minerals Production: Vol. 36. Viena*

El principal productor de la Unión Europea es Alemania.

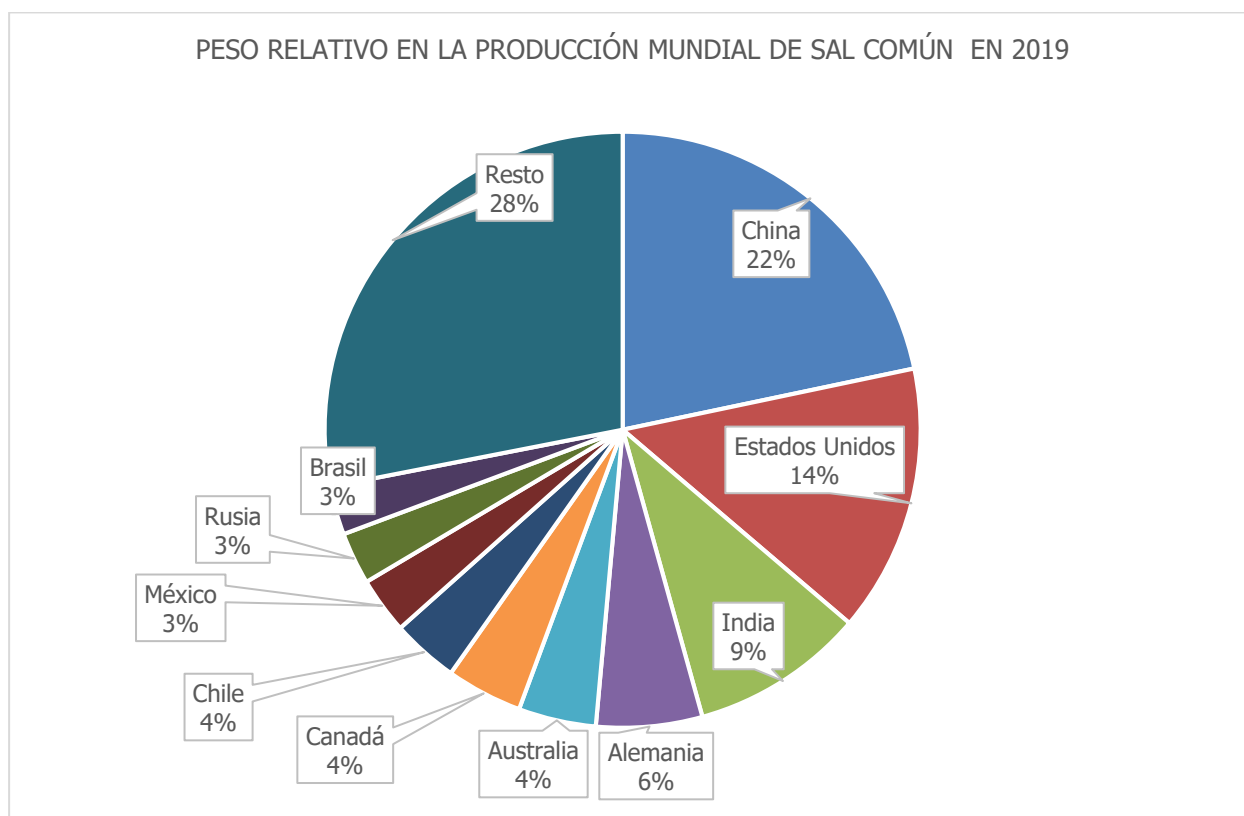
El mayor productor de sal gema en Alemania es *esco* (European Salt Company GmbH & Co. KG, con sede en Hannover ([www.esco-salt.com](http://www.esco-salt.com)), filial de *K+S AG*, con sede en Kassel ([www.k-plus-s.com](http://www.k-plus-s.com)), la mayor productora de sal en Europa (*Bundesanstalt für Geowissenschaften und Rohstoffe (BGR) (2016). Bericht zur Rohstoffsituation in Deutschland 2015*).

En el caso de Francia, la actividad productiva recae mayoritariamente en la *Compagnie des Salins du Midi et des Salines de l'Est*, que obtiene del orden de 500 kt/año en Aigües Mortes (Camargue), en las *Salins de Giraud* (900 kt/a), y también en salinas de Aude (100 kt/a) y otras regiones (50 kt/a).

La principal empresa productora de Italia es la *Società Italiana Sali Alcalini SpA (Italkali)*, del gobierno autónomo de Sicilia en un 51 %, que mantiene sus operaciones mineras de sal gema en Petralia (Palermo), Realmonte y Racalmuto (Agrigento) y Pasquasia (Enna); su capacidad de producción comercial asciende a 1,5 Mt/año, cifra que llega a duplicarse si se contabiliza su participación en otras empresas productoras de sal, como son *Sali Italiana SpA* y *A.I.S. SpA*.

En el gráfico siguiente se muestran los diez países mayores productores y su peso relativo en la producción mundial.

## MAYORES PRODUCTORES MUNDIALES DE SAL COMÚN



*C. Reichl, M. S. (2021). World Mining Data 2021. Minerals Production: Vol. 36. Viena*

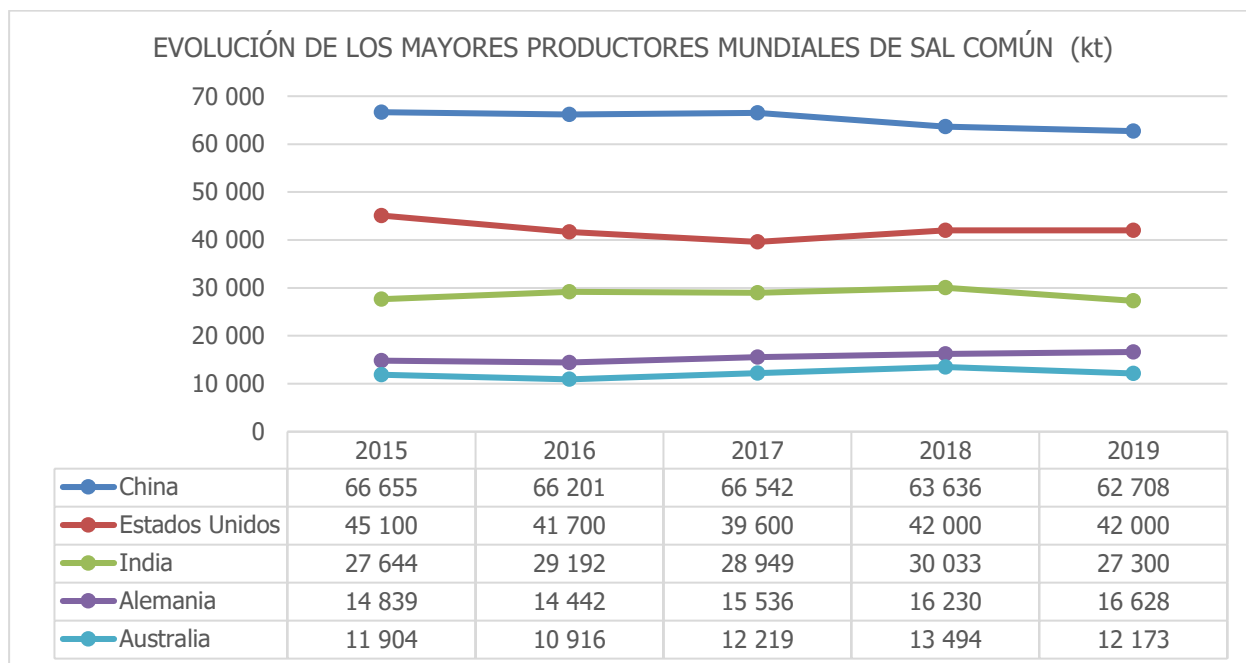
En la tabla que sigue se presenta, para los diez principales productores, su contribución a la producción total mundial y el incremento de su producción sobre el año anterior.

## EVOLUCIÓN DE LA PRODUCCIÓN MINERA MUNDIAL DE SAL

PAÍS	2018	2019	INCREMENTO	% DE 2019
China	63 636	62 708	-1%	22%
Estados Unidos	42 000	42 000	0%	15%
India	30 033	27 300	-10%	9%
Alemania	16 230	16 628	2%	6%
Australia	13 494	12 173	-11%	4%
Canadá	10 713	11 942	10%	4%
Chile	10 012	10 477	4%	4%
México	9 392	8 845	-6%	3%
Rusia	6 710	8 175	18%	3%
Brasil	7 600	7 600	0%	3%
<i>Resto</i>	<i>80 948</i>	<i>81 099</i>	<i>0%</i>	<i>28%</i>
<b>Total</b>	<b>290 768</b>	<b>288 948</b>	<b>-1%</b>	<b>100%</b>

*C. Reichl, M. S. (2021). World Mining Data 2021. Minerals Production: Vol. 36. Viena*

## EVOLUCIÓN EN LOS ÚLTIMOS CINCO AÑOS DE LOS MAYORES PRODUCTORES DE SAL COMÚN



*C. Reichl, M. S. (2021). World Mining Data 2021. Minerals Production: Vol. 36. Viena*

La R. P. China se mantiene como primer productor mundial de sal, superando los 64 Mt.

En Estados Unidos, segundo productor del mundo, opera una treintena de empresas con un total de 64 plantas distribuidas por 15 Estados.

Canadá tiene tres grandes formaciones de sal conocidas, con grandes yacimientos ubicados en el oeste del país (con un depósito de más de 1 billón de toneladas), Ontario (junto a los lagos Hurón y Erie) y las provincias del Atlántico (como Nueva Escocia y el golfo de San Lorenzo). Entre las empresas productoras canadienses destacan *La Société Canadienne de Sel, Lim.*, (antes *The Windsor Salt Company Limited*) que tiene tres minas de sal gema activas y cuatro plantas; *Sifto Canada Inc.* con explotaciones en todo el país, siendo Goderich (en Ontario) la más destacada al ser la mina de sal más grande del mundo con 7 250 t/año de producción y un total de tres planta; así como *IMC Esterhazy Canada Limited Partnership* que obtiene 180 kt/año de sal gema como coproducto con sales potásicas de una explotación subterránea.

México mantiene una destacada posición por su producción, superando por primera vez los 10 Mt/año. Su principal empresa productora es la *Exportadora de Sal, SA (ESSA)*, propiedad de *Fidecomiso de Fomento Minero* (51%) y *Mitsubishi Corporation* (49%). Su explotación se halla situada en Guerrero Negro, y es considerada la salina más grande del mundo con una capacidad de producción de más de 7,5 millones de toneladas anuales, lo que convierte a México en la séptima productora mundial, si bien esperan ocupar el cuarto productor mundial durante el próximo sexenio, con nuevas inversiones.

Australia produce unas 11 000 kt/año. Las empresas dedicadas a la obtención de sal se encuentran en Australia Occidental. *Dampier Salt (DSL)*, empresa propiedad de *Rio Tinto* (68 %), *Marubeni Corporation* (22 %) y *Sojitz* (10 %), posee numerosas

explotaciones, la principal, Dampier, tiene una capacidad de hasta 4,2 Mt anuales. En el yacimiento del lago Macleod se estima que la capacidad de producción ronda las 2,9 Mt. En las operaciones de Port Hedland se pueden llegar a extraer anualmente hasta 3,2 Mt.

### 29.2.2 Los precios

En el mercado norteamericano, según datos provisionales del *USGS*, el precio de la sal se mantuvo en 2019 en todas las calidades en los niveles establecidos el año anterior.

#### **EVOLUCIÓN DE LOS PRECIOS**

	<b>2015</b>	<b>2016</b>	<b>2017</b>	<b>2018p</b>	<b>2019p</b>
- EEUU, vacío, fob mina o planta, \$/t	188,87	197,78	211,71	220	220
- EEUU, gema, " " , \$/t	56,32	56,75	60,41	62	62
- EEUU, marina, " " , \$/t	102,04	99,69	115,88	120	120
- EEUU, salmuera, " " , \$/t	10,27	8,68	9,49	10	10

*Fuente: USGS Mineral Commodity Summaries 2020*